

Evolució de la població de Menorca entre 1991 i 2007

Antoni Fullana Coll
Geògraf

A l'hora d'analitzar la situació i el comportament demogràfic de Menorca durant els darrers anys hem de tenir en compte que es tracta d'una feina molt complexa, i en la qual intervenen múltiples factors (econòmics, socials, culturals, etc.).

En aquesta comunicació es fa un breu resum de la situació demogràfica actual i s'analitza l'evolució experimentada els darrers anys, especialment durant el període comprès des de la declaració de Menorca com a reserva de biosfera l'any 1993 fins a l'actualitat.

La població de Menorca és relativament reduïda (90.235 habitants l'any 2007), amb una densitat mitjana de 130 hab/km², i es caracteritza per una dinàmica marcada des de sempre pels moviments migratoris, que n'han condicionat l'evolució. De manera general podem dir que actualment la població de Menorca no presenta greus desequilibris en la seva estructura i respon al model de les societats europees, en les quals s'està donant un progressiu envelliment.

Evolució de la població de Menorca 1900-2007

La població de Menorca ha seguit al llarg del s. XX una evolució molt irregular. Es pot dividir en dos grans períodes: entre 1900 i 1960, durant el qual la població de l'illa va romandre pràcticament estancada, i des de 1960 fins a l'actualitat, que es caracteritza per un important creixement demogràfic.

Com es pot veure a la Taula 1, la població de Menorca, des de 1900 fins a 1960, va tenir dues etapes clarament diferenciades. Entre 1900 i 1910 es va donar un creixement

Taula 1. Evolució de la població de Menorca per al període 1900-2007

	1900	1910	1920	1930	1940
Alaior	4.933	5.005	5.111	4.968	4.788
Ciutadella	8.611	9.369	9.575	10.350	10.716
Ferreries	1.315	1.545	1.635	1.543	1.577
Es Migjorn Gran*	-	-	-	-	-
Es Mercadal	3.076	3.395	3.288	3.242	3.561
Es Castell	2.497	3.110	2.607	2.281	2.651
Maó	17.144	17.542	17.866	17.010	17.459
Sant Lluís**	-	2.116	2.065	2.096	2.273
MENORCA	37.576	42.082	42.147	41.490	43.025

*Es Migjorn Gran està inclòs dintre des Mercadal fins el 1991 ** Sant Lluís l'any 1900 està dintre del municipi de Maó

Font: IBESTAT i INE. Elaboració pròpia

important (12 %), ja que es va passar de 37.576 habitants a 42.082, en un període de 10 anys. A partir d'aquest moment, però, i fins l'any 1960 el creixement va ser quasi nul. L'estancament al llarg d'aquests 50 anys va fer que només Ferreries i Ciutadella augmentessin la població, mentre que la resta de municipis es mantenien estancats o amb petites disminucions.

El creixement de la població de Menorca es va accelerar a partir dels anys 60, relacionat amb els inicis del desenvolupament de l'activitat turística. Aquesta provocà un corrent immigratori important, que afectà l'estructura demogràfica de l'illa, augmentant de manera important el contingent poblacional.

Entre 1960 i 1975 la població de l'illa va créixer en més d'11.000 habitants, coincidint amb el que es va conèixer com "baby boom". Aquest fenomen es va caracteritzar per un increment important de les taxes de fecunditat i natalitat, i va donar lloc a uns importants creixements de la població, no només a Menorca, sinó en el conjunt de l'Estat espanyol.

A partir dels anys 80 Menorca s'especialitza en el turisme, generant una important expansió econòmica que tindrà el reflex en els moviments migratoris que donen lloc a uns importants balanços favorables.

1950	1960	1970	1981	1991	2001	2007
5.034	4.939	5.106	5.606	6.373	7.684	8.972
11.190	12.240	15.113	17.637	20.874	23.706	28.017
1.905	2.019	2.506	3.076	3.681	4.134	4.563
-	-	-	-	1.049	1.204	1.518
3.227	2.887	2.779	2.937	2.353	3.268	4.838
2.174	2.060	2.575	3.673	5.219	6.681	7.629
15.732	16.086	18.466	21.860	21.564	23.993	28.284
2.150	2.074	2.272	2.490	3.088	4.626	6.414
41.412	42.305	48.817	57.279	64.201	75.296	90.235

De manera general es pot dir que al llarg de la segona meitat del segle XX i principis del XXI es detecten els majors creixements de població que mai s'han donat en la història de Menorca. Entre 1960 i 2007 la població de l'illa s'ha més que duplicat, assolint creixements importantíssims, com els experimentats entre 1970-81 o entre 1991-2001, de més del 17%.

La diferència del creixement entre els anys 70 i l'actualitat és que avui la causa del creixement són els importants saldos migratoris, mentre que durant els anys 70 es creixia per la dinàmica natural, generada per unes altes taxes de fecunditat i natalitat, i s'afegia un balanç migratori positiu (Taules 2 a 4, i Figura 2).

Un dels trets característics del poblament a l'illa ha estat la bipolaritat de Maó i Ciutadella com a dos grans nuclis urbans. El pes que han tingut tots dos nuclis en el conjunt de l'illa sempre ha estat molt important i ja l'any 1900 un 68,5% dels habitants residien en alguna d'aquestes dues poblacions. A principis del segle XX el pes demogràfic de Maó era molt més important que el de Ciutadella, situant-se entorn del 45,6 % del conjunt illenc. Però aquesta diferència s'ha anat atenuant i cada vegada és menys important, fins a igualar-se (Ciutadella 31,05% i Maó 31,34% de la població de Menorca).

Taula 2. Evolució del creixement natural de Menorca per al període 1991-2006

	1991	1992	1993	1994	1995	1996	1997
Nascuts vius	714	756	663	683	684	679	751
Defuncions	583	507	558	541	561	565	571
Creixement vegetatiu	131	249	105	142	123	114	180

Font: IBESTAT. Elaboració pròpia

Taula 3. Estructura de la població de Menorca per grans grups d'edat a l'any 2007

Grups d'edats	HOMES		DONES		TOTAL	
	núm.	%	núm.	%	núm.	%
Joves (Menys de 19 anys)	9.447	10,47	9.198	10,19	18.645	20,66
Adults (Entre 20-64 anys)	30.531	33,83	28.990	32,13	59.521	65,96
Majors (65 o més anys)	5.370	5,95	6.699	7,42	12.069	13,38
TOTAL	45.348	50,26	44.887	49,74	90.235	100,00

Font: IBESTAT. Elaboració pròpia

Taula 4. Evolució de la taxa global de fecunditat entre 1991 i 2006

	Naixements	Dones 15-49 anys	Taxa global de fecunditat (o/oo)
1991	714	16.568	43,10
1996	679	17.798	38,15
2001	848	20.074	42,24
2006	949	23.552	40,29

Font: IBESTAT. Elaboració pròpia

1998	1999	2000	2001	2002	2003	2004	2005	2006
718	781	915	848	930	938	947	1.010	949
586	610	641	515	566	670	633	613	607
132	171	274	333	364	268	314	397	342

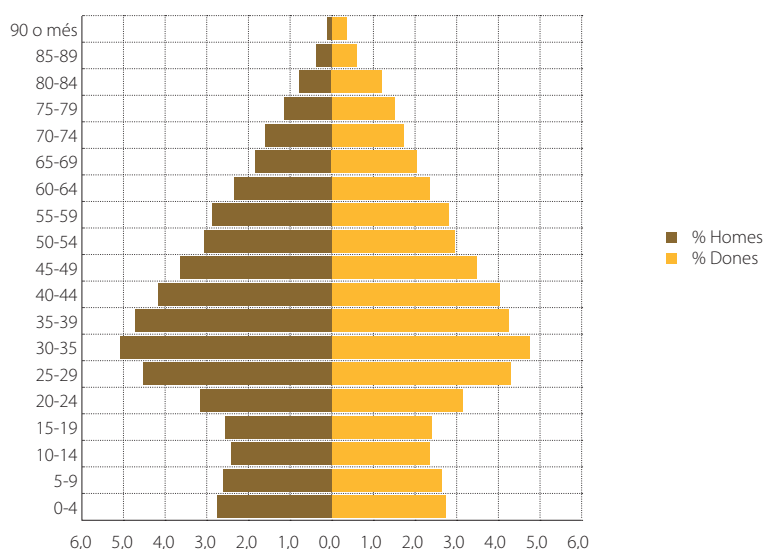


Figura 2. Piràmide de la població de Menorca per a l'any 2007. Font: IBESTAT. Elaboració pròpia

Estructura de la població actual

La població actual de Menorca és de 90.235 persones (padró a 1 de gener del 2007) i la major part es concentra en els dos grans municipis de Maó i Ciutadella, que donen cabuda a quasi 2/3 de la població. Aquesta població de cens és molt diferent de la població que hi ha realment damunt l'illa, que està molt influenciada per l'estacionalitat de l'activitat turística. No obstant això, per poder realitzar una anàlisi

Taula 5. Evolució del la taxa bruta de natalitat (TBN) i la taxa bruta de mortalitat (TBM) per al període 1991-2006

	1991	1992	1993	1994	1995	1996	1997
TBN	11,08	11,53	9,82	10,04	9,95	10,13	11,04
TBM	9,05	7,73	8,26	7,95	8,16	8,43	8,39

Font: IBESTAT. Elaboració pròpia

Taula 6. Evolució del creixement natural i del balanç migratori per al període 1990-2006

	1990	1991	1992	1993	1994	1995	1996	1997
Creixement natural	273	131	249	105	142	123	114	180
Balanç migratori	269	-166	-287	-129	333	410	251	489

Font: IBESTAT. Elaboració pròpia

demogràfica només disposem de les dades oficials, disponibles a l'Institut d'Estadística de les Illes Balears (IBESTAT) i a l'Instituto Nacional de Estadística (INE).

L'estructura de la població menorquina ha seguit les pautes demogràfiques de les societats modernes, caracteritzades per l'envelliment general. En elles els joves perden importància percentual, a causa de la reducció de la natalitat, mentre que la gent gran guanya pes dintre del conjunt de la població. Aquesta estructura general es veu modificada per l'arribada d'importants contingents d'immigrants, que atrets per les bones expectatives econòmiques han anat arribant a l'illa amb l'esperança de millorar de situació. Aquesta arribada d'immigrants ha modificat l'estructura demogràfica de l'illa, rejuvenint-la, però sobretot incrementant la importància percentual dels adults, que cada cop són més nombrosos proporcionalment en el conjunt de la població.

En la piràmide de població (Figura 2), es veu clarament l'estructura de la població de Menorca, amb la típica forma de bulb, pròpia de les societats modernes, que es caracteritzen per tenir un baix índex de natalitat, amb una base de la piràmide estreta, i un cos central molt ample. Es comprova com els grups de 0 a 19 anys, tant d'homes com de dones, són molt reduïts, per bé que es deixa veure una tendència a la recuperació en els dos esglaons més baixos de la piràmide, i en especial en el grup de 0 a 4 anys.

1998	1999	2000	2001	2002	2003	2004	2005	2006
10,40	11,03	12,58	11,26	11,73	11,57	11,43	11,65	10,73
8,48	8,61	8,82	6,84	7,04	8,26	7,64	7,07	6,86

1998	1999	2000	2001	2002	2003	2004	2005	2006
132	171	274	333	364	268	314	397	342
1.312	1.570	2.404	2.816	2.746	2.540	2.158	2.004	1.979

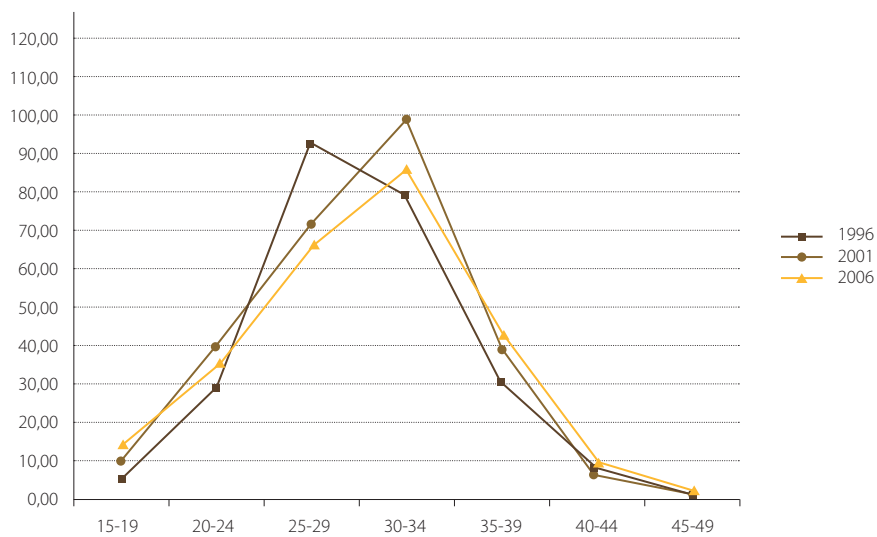


Figura 3. Comparació de les taxes de fecunditat per edats a Menorca, en diferents anys. Font: IBESTAT. Elaboració pròpia

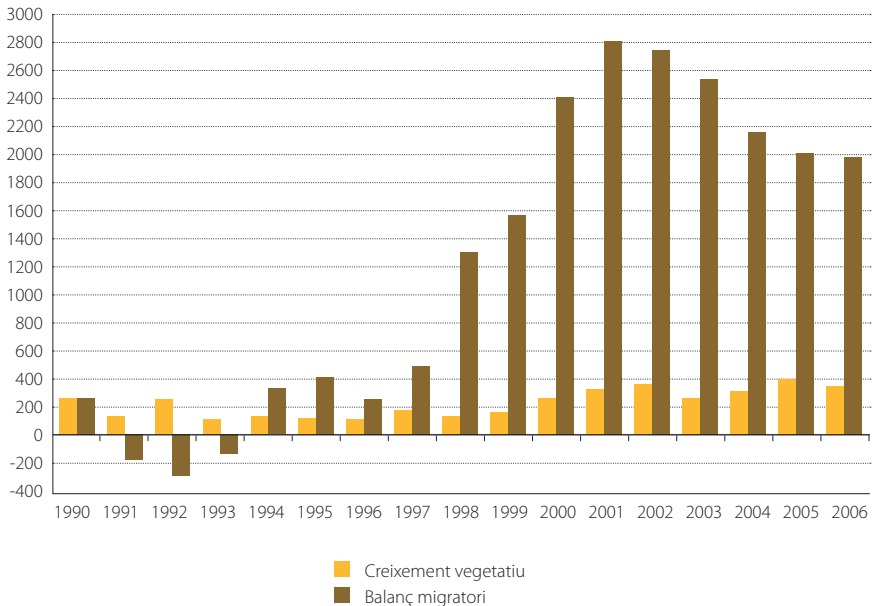


Figura 4. Comparació del creixement natural i el balanç migratori per al període 1990-2006. *Font:* IBESTAT. Elaboració pròpia

Els grups d'edat més nombrosos són els compresos entre els 25 i els 44 anys, fet que es pot atribuir tant a la conseqüència del *baby boom* dels anys 60 i 70 com a la forta immigració que s'ha donat els darrers anys. En aquests grups més nombrosos s'observen els efectes de la immigració masculina, ja que presenten un desequilibri a favor dels homes només explicable pel fenomen migratori.

Des dels grups de població adulta / jove s'observa una progressiva disminució d'efectius cap al cim de la piràmide, essent més accentuada en els homes que en les dones, com a conseqüència d'uns valors de mortalitat específica superiors en ells a totes les edats.

Evolució comparativa 1991-2007

L'anàlisi del creixement vegetatiu de la població (Figura 4) pot servir per explicar quin ha estat el comportament demogràfic de la població illenca entre 1991 i 2007. Relaciona

Taula 7. Comparació de la població segons lloc de naixement per al període 1991-2006

Lloc de naixement	1991		1996		2001		2006	
	núm.	%	núm.	%	núm.	%	núm.	%
A Balears	49.253	76,47	50.483	75,34	52.242	69,38	53.559	60,56
Altra CCAA	13.032	20,23	13.735	20,50	17.838	23,69	20.911	23,65
A l'estranger	2.127	3,30	2.791	4,17	5.216	6,93	13.964	15,79
TOTAL	64.412	100	67.009	100	75.296	100	88.434	100

Font: IBESTAT. Elaboració pròpia

els naixements i les defuncions, i determina en quantes persones augmenta anualment la població de Menorca.

L'evolució de la natalitat entre 1991 i 2006 s'ha caracteritzat per un augment lleuger però constant en números absoluts, però amb una reducció de la taxa bruta de natalitat (Taulas 5 i 6). Cal assenyalar en aquest sentit la clara influència de l'estructura per edats de tota la població sobre aquesta taxa. La població ha crescut en termes globals per sobre del que ho ha fet la natalitat. Per tant, tot i augmentar el nombre total de naixements, les taxes de natalitat presenten una lleugera disminució.

Si s'analitza la fecunditat (Figura 3), es veu que també s'ha reduït. La taxa global de fecunditat (TGF) determina la freqüència de naixements dintre del subconjunt de dones en edat de procrear (entre 15-49 anys). Així, de l'any 1991 al 2006 es pot veure com, tot i que molt suaument, la TGF ha disminuït del 43,10‰ al 40,29‰.

Quan s'analitzen les taxes de fecunditat per edats s'observa un retard en el calendari de la fecunditat. Aquesta tendència es podria dir que ha estat general a tot l'Estat espanyol i a la majoria de països desenvolupats. Les causes són molt diverses (socials, culturals, econòmiques, etc.) i han estat motiu de diversos estudis més detallats.

Queda clar que des de l'any 1996 fins al 2006 s'ha donat un retard en el calendari de la fecunditat (Figura 3). Si el 1996 el grup d'edat amb el major nombre de naixements era entre 25-29 anys, actualment es troba entre 30-34 anys i han augmentat molt els de mares de 35-39 anys. Aquest retard probablement té relació amb les noves pautes de comportament social, econòmic i cultural (dificultats del món laboral, retard en el matrimoni, etc.).

Taula 8. Evolució dels moviments migratoris segons procedència per al període 1990-2006

	Illes Balears	Altra CCAA	Estranger	Balanç migratori
1990	-30	69	230	269
1991	-44	-231	109	-166
1992	-125	-251	89	-287
1993	-84	-128	83	-129
1994	-12	308	37	333
1995	-45	396	59	410
1996	-69	282	38	251
1997	-7	385	111	489
1998	-80	1.129	263	1.312
1999	-16	1.282	304	1.570
2000	-40	1.626	818	2.404
2001	-11	1.508	1.319	2.816
2002	-116	1.319	1.543	2.746
2003	-47	843	1.744	2.540
2004	-47	758	1.447	2.158
2005	-111	593	1.522	2.004
2006	-130	469	1.640	1.979

Font: IBESTAT. Elaboració pròpia

Referent a aquest darrer aspecte cal remarcar que el matrimoni influeix en la fecunditat. Tot i així, es pot intuir un canvi substancial: l'any 1996 un 86,2% dels naixements corresponien a mares casades, mentre que el 2006 s'ha vist reduït al 62,4%. Els naixements per part de mares no casades superen els de les casades en edats joves (menors de 24 anys). En aquest sentit podria haver-hi una influència dels embarassos no desitjats.

L'esdeveniment de la defunció és el que completaria la informació referent al moviment natural. Així com es podia veure que el nombre total de naixements ha anat augmentant en els darrers anys, el cas de les defuncions ha seguit una tendència

Taula 9. Comparació d'indicadors sintètics per al període 1991-2007

Indicadors sintètics			1991			2007			
			(edat)	Homes	Dones	Total	Homes	Dones	Total
Grans grups d'edat	J	% Joves	(0-19)	14,58	13,86	28,44	10,47	10,19	20,66
	A	% Adults	(20-64)	29,06	28,68	57,75	33,83	32,13	65,96
	V	% Vells	(> 65)	5,98	7,84	13,81	5,95	7,42	13,38
	TOTAL			49,62	50,38	100,00	50,26	49,74	100,0
Grups operatius	I	% Infants	(0-4)	3,09	2,91	6,00	2,80	2,75	5,55
	AE	% Adults entrants	(15-19)	4,38	4,17	8,55	2,58	2,44	5,03
	AJ	% Adults joves	(20-44)	19,46	18,88	38,34	21,80	20,50	42,30
	AV	% Adults vells	(45-64)	9,61	9,80	19,40	12,04	11,63	23,66
	AS	% Adults sortints	(60-65)	2,02	2,32	4,33	1,87	2,04	3,91
	FR	% Grups fèrtils	(15-44)		23,05			22,94	
	FC	% Grups fecunditat	(20-34)		12,36			12,22	
	D	% Dependents	J + V	20,56	21,69	42,25	16,42	17,62	34,04
	IV	Envelliment	(V/J)*100	40,98	56,54	48,56	56,84	72,83	64,73
	ID	Dependència	(D/A)*100	70,73	75,64	73,17	48,53	54,84	51,60
Indicadors	IDJ	Dependents joves	(J/A)*100	50,17	48,32	49,25	30,94	31,73	31,33
	IDV	Dependents vells	(V/A)*100	20,56	27,32	23,92	17,59	23,11	20,28
	IS	Estructura	(AV/AJ)*100	49,37	51,88	50,61	55,21	56,73	55,94
	IR	Recanvi	(AS/AE)*100	45,96	55,61	50,66	72,24	83,64	77,78
	IC	Càrrega materna	(I/FR)*100		26,04			24,20	
	IFA	Fecundació aparent	(I/FC)*100		48,55			45,44	

Font: IBESTAT. Elaboració pròpia

bastant estable entre 1991 i 2006 (Taula 2). Així, malgrat un cert envelliment que ha sofert la població de Menorca, les taxes de mortalitat no s'han vist augmentades. Les possibles variacions que hi ha es deuen més a canvis en la població de referència que no a un augment o disminució del nombre de morts.

Per tenir una visió més completa de la dinàmica demogràfica entre 1991 i 2007 cal tenir en compte els moviments migratoris, que els darrers anys han esdevingut clau per entendre el creixement demogràfic de Menorca. Aquest aspecte queda clarament reflectit en les dades de les Taules 7 i 8.

A partir de les dades anteriors sembla bastant clar quin ha estat el motiu del fort creixement demogràfic experimentat per Menorca els darrers anys. El tema de les migracions ha estat darrerament, i continua estant, d'actualitat, però a l'hora d'analitzar aquesta variable demogràfica, ens trobam amb múltiples dificultats, ja que moltes vegades les dades no reflecteixen la realitat.

Per poder estudiar el fenomen de les migracions he recorregut a les dades oficials que, tot i tenir deficiències, marquen de manera general quins han estat els fluxos migratoris de l'illa els darrers anys. La dinàmica demogràfica de Menorca s'ha vist clarament influïda pels moviments migratoris. Així, el pes demogràfic de la població arribada de fora ha anat augmentant amb el pas dels anys (Taula 7). En aquest sentit és probable que l'activitat turística, de manera directa o indirecta, hagi servit com atractiu per a molts immigrants, ja que es tracta d'un sector que necessita molta mà d'obra per poder donar tot tipus de serveis.

Donant una mirada a les dades anteriors es veu l'evolució que han seguit els moviments migratoris des de 1990 fins a l'actualitat. Així, s'ha de ressaltar el fet que les migracions internes (dintre de la pròpia Comunitat Autònoma) han tingut sempre un signe negatiu. El balanç migratori de persones procedents d'altres comunitats autònomes va ser màxim entre 1998 i 2002, mentre que el de persones estrangeres s'ha situat entre 2000 i 2005, quan varen superar les 2.000 persones de balanç positiu (Taula 8). Després d'haver desglossat les principals dades demogràfiques de l'illa, es pot establir una sèrie d'indicadors comparatius per veure els principals canvis que s'han donat en l'estructura demogràfica de Menorca (Taula 9).

Comentaris finals

Aquesta comunicació és una breu explicació de les principals característiques de la població de Menorca, i de l'evolució que ha seguit els darrers anys. Com a resum es pot dir que els principals canvis que s'han donat els darrers anys han estat:

- Lleugera modificació de l'estructura de la població, per un envelliment general, que s'ha notat amb la pèrdua d'importància percentual dels joves (índex d'envelliment de 1991= 48,56; de 2007=64,73).
- Creixement important de la població absoluta, passant de 65.109 habitants l'any 1991 a 90.235 el 2007. Motivat pels importants balanços migratoris positius des de finals del segle XX fins a l'actualitat, ha fet canviar l'estructura de població. Així, mentre a l'any 1991 hi havia més dones que homes (50,4% per 49,6%), el 2007 s'ha capgirat la situació (50,3% homes per 49,7% dones).
- Més persones nascudes fora de les Illes Balears, especialment a l'estranger (1991- 3,3%; 2007- 15,8%).
- Reducció de les taxes de natalitat i fecunditat, tot i augmentar el nombre total de naixements. A més, es produeix un retard important en el calendari de la fecunditat. El 1991 la majoria de naixements eren de mares d'entre 25-29 anys, mentre que el 2007 ho són de 30-34 anys.
- Pèrdua d'incidència de la nupcialitat en la fecunditat. L'any 1996 el 86,2% dels naixements eren de mares casades, mentre que al 2006 s'ha reduït al 62,4%.
- Disminueix l'índex de dependència, que relaciona la població dependent (la de 65 anys o més i la menor de 20 anys) amb la població adulta (entre 20 i 65 anys). El resultat obtingut era de 73,17 l'any 1991, mentre que el 2007 s'ha vist reduït al 51,60. Això indica que, per cada persona potencialment treballadora, hi ha 0,51 persones dependents. En aquest cas la disminució ve condicionada per els balanços migratoris positius que s'han donat els darrers anys, que han fet que la població adulta augmenti més que no la jove o la major.
- Increment de l'índex de recanvi. Relaciona la població que està sortint del mercat laboral (entre 60 i 64 anys) amb la població activa que hi està entrant (entre 20 i 24 anys). El resultat obtingut l'any 1991 era de 50,66, mentre que per al 2007 ha augmentat fins el 77,78. Aquest indicador mesura a curt termini la capacitat de substitució o recanvi d'una població d'habitants que s'estan jubilant. El resultat obtingut indicava que l'any 1991 hi ha quasi el doble de gent que s'incorporava al mercat laboral que llocs vacants deixaven les persones que es jubilaven. Aquesta tendència s'ha modificat i l'any 2007 s'ha igualat bastant, ja que per cada 100 persones que potencialment es podien incorporar al món laboral, n'hi ha 78 que estan en edats properes a la jubilació.