

UBICACIÓ TOPOGRÀFICA DE LES TAULES I ELS SANTUARIS MENORQUINS. EL SEU SIGNIFICAT ECONÒMIC I SOCIAL

Lluís Plantalamor

La neteja i excavació de So Na Caçana, iniciades a la tardor de 1982, posaren al descobert un conjunt monumental en el qual la unitat bàsica constructiva era la taula o el santuari de planta absidal.

Aquest fet, que va ser nou a l'illa de Menorca, fa que es pugui considerar el conjunt possiblement de caràcter intercomunitari, ja que entenc que molt probablement pot interpretar-se el lloc com a àrea de concentració de les diverses poblacions o grups individualitzats que comptarien amb distints edificis representatius.

A més, això contrastava amb les taules documentades fins avui, usualment ubicades en un poblat com a edifici singular, fet que en alguns casos produí discussions sobre l'existència de dues taules en poblats com Torrellafuda, Sant Agustí Vell, o Torre d'en Gaumés (Mascaró Pasarius, J. 1968).

Per altra banda, la continuada utilització de l'espai del turó de So Na Caçana, demostrada per la sobreposició d'estructures, adossaments, reutilitzacions i reformes, ens posava davant l'evidència que la construcció i l'ús del conjunt s'estén dins un període molt ampli, difícilment atribuïble només al talaiòtic final. Les troballes materials de l'excavació confirmen aquesta suposició (Plantalamor Massanet, L. 1986).

Malauradament la feina començada es va haver d'interrumpre per raons pressupostàries i, en no poder continuar les tasques amb els mitjans escaients, s'han hagut de cercar altres alternatives, que si no són definitives ens poden orientar i obrir noves perspectives.

Les neteges de vegetació patrocinades pel Consell Insular de Menorca i alguns ajuntaments de l'illa ens han permès documentar gràficament molts de monuments fins aleshores desconeguts o coneguts només parcialment. Així, s'han

pogut fer els aixecaments planimètrics de Sant Agustí Vell i Curnia (Plantalamor Massanet, L. 1991), jaciments que entenc que poden ser d'importància capital per a l'estudi de l'origen i l'evolució dels santuaris de planta absidal i de les taules de l'illa de Menorca en el context de la Mediterrània Occidental.

Una anàlisi d'aquests fets ens durà consegüentment a establir tres possibilitats de relació entre les taules i santuaris de planta absidal i les àrees de població:

1. Monuments singulars en un nucli urbà.
2. Conjunts monumentals pròxims al nucli urbà, però decantats de l'àrea de població inicial.
3. Conjunts monumentals allunyats dels nuclis de població.

Esbrinar les raons d'aquestes diferències, i deduir-ne les conseqüències de significat funcional, social, arquitectònic i cronològic són els aspectes que tractarem en aquest estudi.

LA TAULA EN EL POBLAT TALAIÒTIC

De fet aquesta és la ubicació més usual i coneguda fins ara dels edificis religiosos menorquins, la funció dels quals ja era ben coneguda al segle passat (Ramis i Ramis, J. 1817).

La taula, amb el seu conjunt monumental, es troba generalment situada a l'interior del nucli (Serra Belabre, M.L. 1965; Petrus, M. 1974; De Álvaro, E. 1983), en l'àrea que podríem definir com a centre regidor de la vida urbana del poblat. Així veim que a la Menorca oriental generalment la taula es troba pròxima al gran talaiot que concentra el poder del nucli, mentre que als conjunts de la Menorca occidental la posició depèn de la ubicació dels distints talaiots.

La troballa de materials pretalaiòtics a les taules de Trepucó i sa Torreta, fet que es repeteix a l'excavació de Binissafullet, demostra la importància que té aquest tipus de monument des de l'inici de la cultura talaiòtica, com a component de primer ordre per a la formació del conjunt. La gran proximitat al centre del poblat (Torralba, Talatí de Dalt, Binicodrell, Torralbet, Binimaimut...), fins a arribar en alguns casos a la seva pràctica absorció (Torre d'en Gaumés, sa Torreta, Trepucó) o fins i tot a l'adossament de la taula al talaiot central (Son Rotger), ens permet deduir una aliança i interdependència entre els poders político-militars i religioso-culturals. Aquest fet es veuria reforçat en el cas de Torre d'en Gaumés si es demostràs, mitjançant l'excavació, que la pedra en forma de seient situada al sud del talaiot i a l'est de la taula és un veritable tron.

La taula de Son Catlar (i tal vegada les de Torretrencada i Bellaventura) presenten una situació diferent. En aquest cas és la taula, i no un talaiot, la que ocupa el centre del poblat, cosa que demostra la seva funció aglutinadora respecte dels grups o components clànics representats pels diversos talaiots.

Hipotèticament pensam que possiblement algunes taules, lligades als primers nuclis regidors de la cultura talaiòtica, ja es construïen als inicis d'aquesta cultura. Són taules que presenten elements estructurals arcaics, com les grans lloses posades de cantell, de clar origen megalític. En aquest grup hi situaríem, sens dubte, les taules de Torre d'en Gaumés i Trepucó.

Amb l'evolució paulatina d'altres nuclis, i com a prova d'haver assolit cotes de personalitat pròpia, hi trobaríem la construcció d'altres taules en què els paraments, sempre dins els arcaïsmes constants de l'arquitectura religiosa, presenten elements innovadors difícils de definir com a ciclòpics o com a megalítics, i en els quals veim freqüentment un estudi de forces i equilibris dels elements constructius. Aquestes característiques, especialment l'ús de paraments de pedres col·locades en filades horitzontals des de la part baixa dels paraments interiors, són ben clares a Talatí de Dalt, Torralba d'en Salort, sa Torreta de Tramuntana, Binimaimut, Torralbet... a Menorca oriental i a Son Catlar, Bellaventura, Torretrencada, etc., a Menorca occidental.

Quant a la cronologia, pensam que els fets citats (la col·locació directa de la taula de Trepucó per damunt d'estrats pre-talaiòtics; la troballa de materials pre-talaiòtics a les taules de sa Torreta i -com veurem en aquestes jornades- a Binissafullet; la localització, així mateix, de ceràmiques talaiòtiques arcaïques a la façana de Torre d'en Gaumés) ens permeten situar la construcció de les primeres taules als inicis de la cultura talaiòtica, i el moment constructiu final en el talaiòtic II, època en què situam la construcció de la taula de Torralba d'en Salort, marcada per la destrucció de les estructures preexistents a l'àrea (910 ± 45 aC) i l'abandó de la primera llar (890 ± 30 aC) (Waldren, W.H. 1986).

Creim molt probable que posteriorment, després d'una època d'abandó i d'una consegüent reestructuració (com s'ha documentat a Binissafullet i a So Na Caçana), els edificis fossin recuperats en la seva funció sacra fins arribar a la II guerra púnica.

Serà en aquest darrer període quan s'introduiran representacions figuratives de fang o de bronze, que contrastaran amb la tradició anicònica usual, clar exponent de la influència del món clàssic que envolta l'àmbit illenc.

CONJUNTS MONUMENTALS PRÒXIMS ALS NUCLIS URBANS

L'estudi de les estructures de Curnia mostra clarament que una de les construccions, que s'estén parcialment per davall del talaiot oest, estaria inicialment separada del nucli primitiu, situat al turó de llevant.

L'aixecament planimètric del conjunt permet identificar dues plantes pertanyents a dos monuments de façana cònca i planta externa absidal. Aquesta estructura recorda les plantes externes de les taules, malgrat que en ella no es localitzi la pilastra central. A més, per les restes visibles, és fàcil deduir una distribució polilobular simètrica respecte d'un eix longitudinal a la façana.

Aquesta estructura interna condiciona, en certa manera, l'estructura externa global. Així mateix podem observar com l'eix longitudinal dels edificis és sensiblement més llarg que el transversal a la façana. Pel que es pot deduir de l'estratigrafia murària, aquesta mateixa proporció s'observa també en els dos edificis més arcaïcs del conjunt que es troba al sud del poblat de Sant Agustí Vell. Una de les últimes construccions d'aquest conjunt seria l'edifici conegut tradicionalment com la taula de Sant Agustí. Cal fer notar que aquesta construcció, així com la situada a l'oest, tenen la façana orientada a llevant, fet que, igual que amb la taula considerada tardana de Torralba d'en Salort, podria ser indicatiu de modernitat respecte de la resta de taules i santuaris, comunament orientats cap al sud.

Aquestes característiques de Sant Agustí Vell i de Curnia (situació més allunyada del nucli primitiu del poblat, construcció absidal amb un espai oval adossat a la façana al sud del nucli urbà) són molt similars a les que presenta sa Comerma de sa Garita, jaciment pròxim al poblat de Torre d'en Gaumés.

No disposam de planimetries del conjunt de sa Comerma (són difícilment realitzables a causa de l'estat atapeït de la vegetació) però podem deduir que es tracta d'una estructura absidal amb un àmbit o pati exterior.

L'estructura interior, amb abundància de columnes destinades, sens dubte, a sostenir una coberta lítica ara caiguda *in situ*, presenta una distribució regular. Una d'aquestes columnes (o més ben dit pilastra, ja que està estalonada en el mur) presenta l'estructura característica de les taules.

Una constant en aquest grup constructiu és que en tots els casos són conjunts pròxims a altres monuments de caràcter funerari: coves d'enterrament en els dos primers casos, i el sepulcre megalític de ses Roques Llises en el darrer. Això pot esser degut al fet que els monuments funeraris estan situats fora de les murades i relacionats amb sistemes viaris de comunicació. Possiblement una altra opció seria pensar que en aquests santuaris es realitzaven cultes funeraris. Aquesta relació entre la taula o santuari i la necròpoli és fàcilment deduïble de l'observació de coves com la de Binissafullet i la núm. 4 de cala Morell (Plantalamor, Ll.; Sastre, J.; Gornés, J.S.; Juan, G. 1989).

Les dades arqueològiques de què disposam no ens permeten donar una cronologia precisa d'aquest tipus de conjunt. Basant-nos, però, en l'estratigrafia murària podem arribar a determinades conclusions. Així, els monuments absidals de Curnia indubtablement han de ser anteriors a la construcció del gran talaiot oest. Aquest talaiot (d'estructura regular i amb un eix de simetria vertical), per compa-

ració amb les estructures dels grans *nuraghi* sards, ha de situar-se en el darrer quart del segon mil·lenni aC (Lilliu, G. 1982). Això suggereix que l'època de construcció d'aquests monuments absidals coincideix amb la del talaiot est, edifici comparable per la seva estructura amb alguns *protonuraghi* (Manca Demurtas, L. i Demurtas, S. 1991).

A Sant Agustí Vell es dona una evolució constructiva ben complexa. És possible que existís una altra estructura al nord -difícil de definir- anterior als àmbits 1 i 2. No hi ha dubte que el monument 2 està estalonat al mur est del monument 1, i aquest té al sud un espai semicircular (coetani o directament posterior) encara parcialment cobert i amb l'entrada a llevant (monument 3). Això fa que l'àmbit 4, adossat al sud del monument 2, es desplaci cap a la dreta per permetre l'accés al monument 1, travessant el 3. El monument 5, identificat tradicionalment com la taula de Sant Agustí Vell, s'adossa al 3, i de la mateixa manera el 6 s'adossa al 4. Al sud es troben més estructures, encara parcialment tapades per la vegetació (monument 7), de les quals només s'ha definit el mur nord.

Aquesta complexitat d'adossaments i superposicions difícilment pot ésser producte d'un sol moment constructiu. És bastant probable que estructures com les d'1 i 2 s'hagin de situar al mateix moment cronològic que les de Curnia, mentre que el monument 5 (la taula) presenta una cronologia similar a la taula de Torralba d'en Salort, amb la qual comparteix l'orientació a llevant (Fernández Miranda, M. 1979).

EL CONJUNT DE SO NA CAÇANA. ESTAT ACTUAL DE LES INVESTIGACIONS

Tot i que en aquest jaciment els treballs han estat interromputs aquests darrers anys sense començar l'excavació del monument 4, les dades obtingudes abans de 1987 permeten presentar una visió relativament àmplia del significat d'aquest conjunt, situat a l'est del Km. 6 de la carretera d'Alaior a cala en Porter i que ocupa un turó d'aproximadament 180 per 90 m.

Fins que no es van començar els treballs, el jaciment havia estat identificat com un hàbitat, tot i que a la memòria prèvia a les campanyes ja s'havia definit el seu ús com a lloc de culte.

S'han individualitzat un total de 10 edificis, presumiblement tots amb característiques comunes o similars a les dels edificis coneguts com a taules. Aquesta funció s'ha pogut confirmar en tots aquells que s'han excavat: els identificats com a monument 2 i monument 5, i, en una primera fase, el monument 3.

Aquesta mateixa funció cultural devien tenir els monuments 4 i 7. La prospecció magnètica d'aquests monuments, realitzada per J. Ortiz i A. García, confirmà que ens trobàvem davant dos edificis amb l'estructura interna distribuïda de forma trilobular en el primer cas i, almenys amb un espai oval, paral·lel a la façana, en el segon.

En aquest escrit no ens és possible descriure detalladament les estructures del jaciment, però convé destacar-ne alguns trets d'especial interès per a l'estudi global.

D'acord amb la documentació de què disposam, sembla segur que l'ocupació del lloc s'inicia amb la construcció dels monuments 4 i 7, que alguns autors han identificat com a talaiots. Creim que aquesta funció no pot ser acceptada

tenint en compte l'estructura externa absidal i la possible estructura interna que ja hem presentat.

Per ara, és difícil definir la relació entre aquestes construccions i els hipogeus existents a l'àrea. L'única dada clara és que s'ha localitzat un hipogeu de forn per davall de l'ampliació del monument 3. Hipotèticament podríem pensar que, o bé hi ha una coexistència entre els edificis de culte i els funeraris a l'inici de la cultura talaiòtica, o bé que aquests hipogeus són immediatament anteriors a la construcció dels monuments de So Na Caçana.

Els adossaments successius al monument 4 portaran a la construcció dels monuments 5 i 3 (fase inicial), els quals seran abandonats en el S. VIII aC (760 ± 40 i 730 ± 40). En aquesta època es construeix un hàbitat sobre el monument 3, i un altre a la part davantera del monument 4 (630 ± 40). Aquests hàbitats prest seran abandonats, i els monuments recuperaran la seva funció religiosa. Per això s'hi faran reformes i consolidacions, com es confirma en els conjunts 2, 3 i 5.

La segona guerra púnica i la conquesta romana de l'illa acabaran amb l'ús del lloc com a àrea de culte. A l'est del monument 4 en època republicana es construeix una vila rural que usará per a activitats agropecuàries els monuments encara no caiguts.

El conjunt situat a l'àrea de ponent, format pels monuments, 6, 7 i 8 de moment no ha estat excavat, però es pot suposar que té una evolució similar.

Més cap a ponent hi ha un edifici, en part construït i en part excavat al roquissar. Aquesta zona es manté bastant humida durant la sequera d'estiu. Per això, tal volta podria identificar-se amb un pou o lloc de subministrament d'aigua, element vital, però freqüentment relacionat també amb ritus culturals.

CONCLUSIÓ

D'una primera observació de les dades presentades, es poden deduir conseqüències tant en l'aspecte estructural com en el cronològic.

És molt difícil fer una separació clara entre les taules i d'altres construccions absidals com les identificades a Curnia i Sant Agustí Vell, o com les que es poden presumir en un moment inicial a So Na Caçana. Aquestes estructures tal vegada es puguin també relacionar amb les restes a què s'adossa la taula de Binissafullet.

L'estudi de les estructures i de les tècniques constructives dels paraments a Curnia i Sant Agustí Vell permet establir una relació entre aquests monuments i els anomenats temples de l'illa de Malta (Evans, J.D. 1971). Aquests monuments evolucionaran, a Menorca, cap a les taules pròpiament dites, i a Mallorca (Rosselló Bordoy, G. 1973; Plantalamor Massanet, Ll. 1973) cap als santuaris mallorquins de planta absidal.

És de destacar que tots aquests casos s'han de situar a l'àrea oriental de l'illa, fet que fa pensar que potser es tracta de l'obra d'un grup inicial ben definit, com es pot deduir també d'altres trets constructius observats (Plantalamor Massanet, Ll. 1992).

És també en aquesta zona on es dona una major proximitat entre els edificis civils i militars i els culturals. Així tot i que presenten característiques constructives i estructurals

prou diferenciades, aquesta relació apunta a la diversificació de funcions, pròpia de cultures urbanes.

La paulatina generalització de la construcció de les taules suposa la progressiva assimilació de la cultura talaiòtica, amb trets definitoris d'una cultura urbana que té funcions específiques i interdependents per a cada un dels individus que la componen. Aquest procés s'hauria de situar al període comprès entre les fases talaiòtica I i II.

En casos similars, alguns autors han apuntat la possibilitat de fer-se servir per a funcions pràctiques sacralitzades, com és ara l'ús com a centres redistribuidors de les riqueses. Tot i això, però, no hem trobat cap dada que indiqui aquesta funció, almenys a l'illa de Menorca.

Encara que és fàcil relacionar els monuments extramurs amb rituals funeraris, aquesta relació difícilment es podrà confirmar sense l'excavació. El que sembla cert és que, mentre que en alguns casos com Curnia possiblement queda estancat o canvia de funcions, en d'altres, com Sant Agustí Vell, l'evolució és paral·lela a la de la resta de les taules.

Interpretar el conjunt de So Na Caçana i l'esplanada meri-

dional com a centre aglutinador intercomunitari, sembla temptador. En aquest cas es podria pensar que els dos grans monuments (4 i 7) formarien el grup inicial, mentre que els diversos adossaments significarien el creixement i l'assumpció de personalitat d'altres grups subsidiaris.

També és temptador pensar que l'àrea d'influència del conjunt que ocupa el centre geogràfic de l'illa va ser la meitat oriental. Aquesta mateixa funció podria ser exercida per Torrellafuda a la meitat occidental.

Aquesta funció, ben coneguda a tot arreu (especialment en el món clàssic de la Mediterrània), és la suggerida per alguns autors per als temples de l'illa de Malta (Cutajar, D. 1982; Bonanno, A. 1986) i per als conjunts sacres de l'illa de Sardenya (Santoni, V. 1985) que, en molts casos, perviuen clarament cristianitzats. Aquest és el cas del conjunt de Santa Cristina di Paulilatino. En aquest lloc d'economia agrícola i ramadera, la població dispersa es troba, en dies assenyalats, aixoplugada en petites cases, entorn de la capella pròxima al pou prehistòric sacralitzat, de forma similar a tants pelegrinatges com l'andalús del Rocío.

BIBLIOGRAFIA

ÁLVARO, E. de (1983): "Análisis espacial de los poblados talayóticos en la Isla de Menorca". A *Homenaje al Prof. Martín Almagro Basch II*. M.C., Madrid, 193-203.

BONANNO, A. (1986): *A Socio-Economic Approach to Maltese Prehistory. The Temple Builders*. Malta.

COTAJAR, D. (1982): *An interpretation of The Maltese Prehistory*. HIPHEN. Malta.

EVANS, J.D. (1971): *The Prehistoric Antiquities of The Maltese Islands*, London.

FERNÁNDEZ MIRANDA, M. (1979): "Torralba d'En Salort". XV C.A.N., Zaragoza.

MASCARÓ PASARIUS, J. (1968): "Las Taulas. Testimonio de la fe religiosa y la capacidad creadora de los paleo-menorquines". *Revista de Menorca*. Maó.

PETRUS DE TOLOS, M. (1974): "Intento de análisis estructural de los poblados talayóticos de la isla de Menorca". VI S. de P.P., Barcelona, 209-216.

PLANTALAMOR MASSANET, L. (1973): *El Santuario de Son Oms y su encuadre cultural*. Tesis de licenciatura presentada en el departamento de Arqueología e Historia Antigua de la Universidad de Barcelona.

PLANTALAMOR MASSANET, L. (1986): "El santuario de So Na Caçana y las relaciones con el Mediterráneo central y occidental". Selargius-Cagliari.

PLANTALAMOR MASSANET, L.; SASTRE MOLL, J.; GORNÉS HACHERO, J.S.; JUAN BENEJAM, G. (1989): *Guía arqueológica de la necrópolis de Cala Morell*. Maó.

PLANTALAMOR MASSANET, L. (1991): "El conjunt de Curnia (Maó) i l'evolució cultural a Menorca oriental al II mil·lenari". B.S.A.L., Palma de Mallorca.

ROSSELLÓ BORDOY, G. (1973): *La cultura talayótica en Mallorca*. Palma de Mallorca.

SANTONI, V. (1985): *I templi di età nuragica. Cività nuragica*. Milano.

SERRA BELABRE, M.L. (1965): *Arquitectura ciclòpea menorquina. Arquitectura megalítica y ciclòpea catalano-balear*. Barcelona, 151-172.

WALDREN, W.H. (1986): *The Balearic Pentapartite Division of Prehistory*. BAR 282. Great Britain.



Figura 1.- Topogràfic del conjunt urbà de Trepucó (Maó).

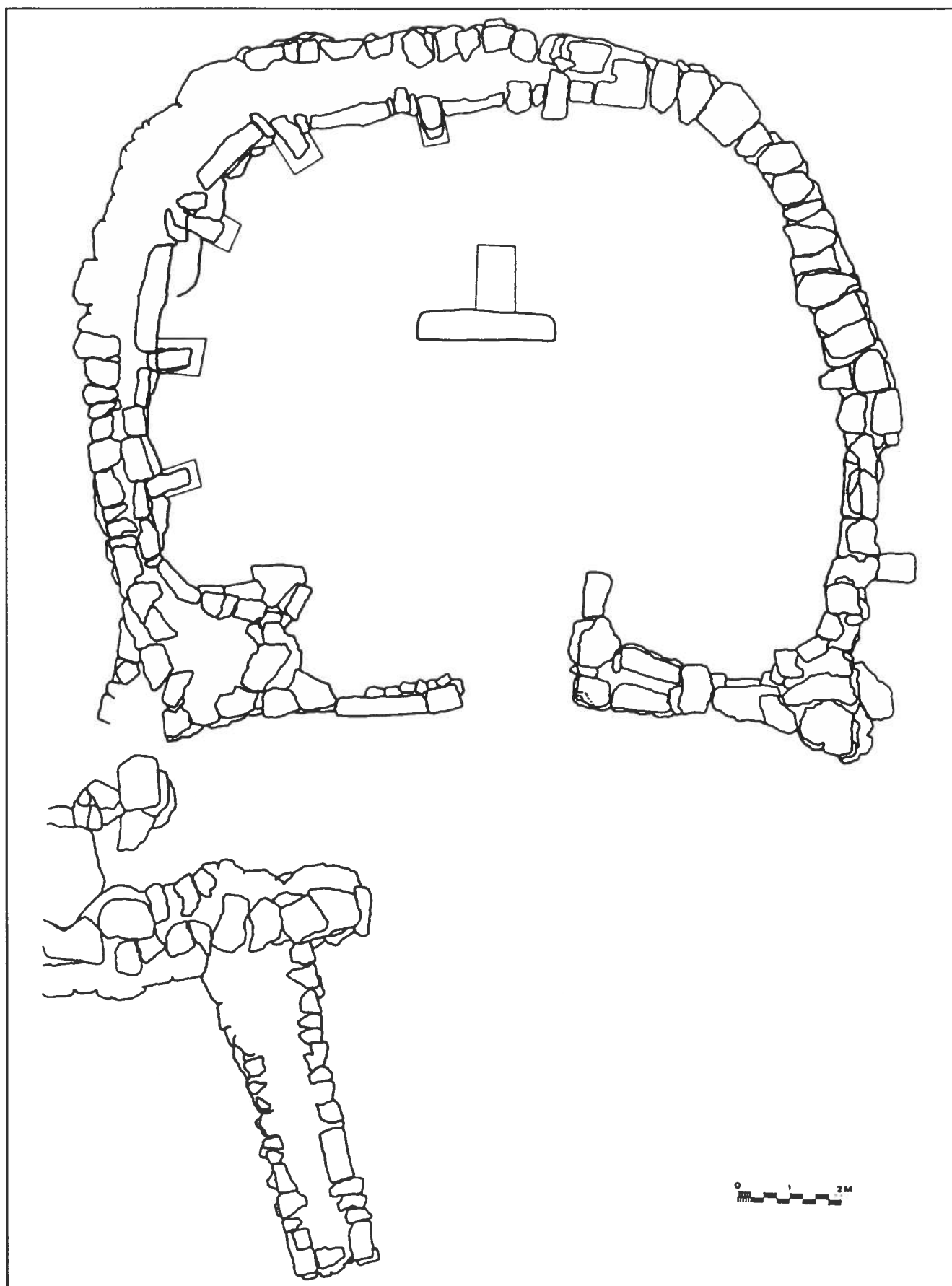


Figura 2.- Detall de la planta de la taula de Trepucó (Maó).

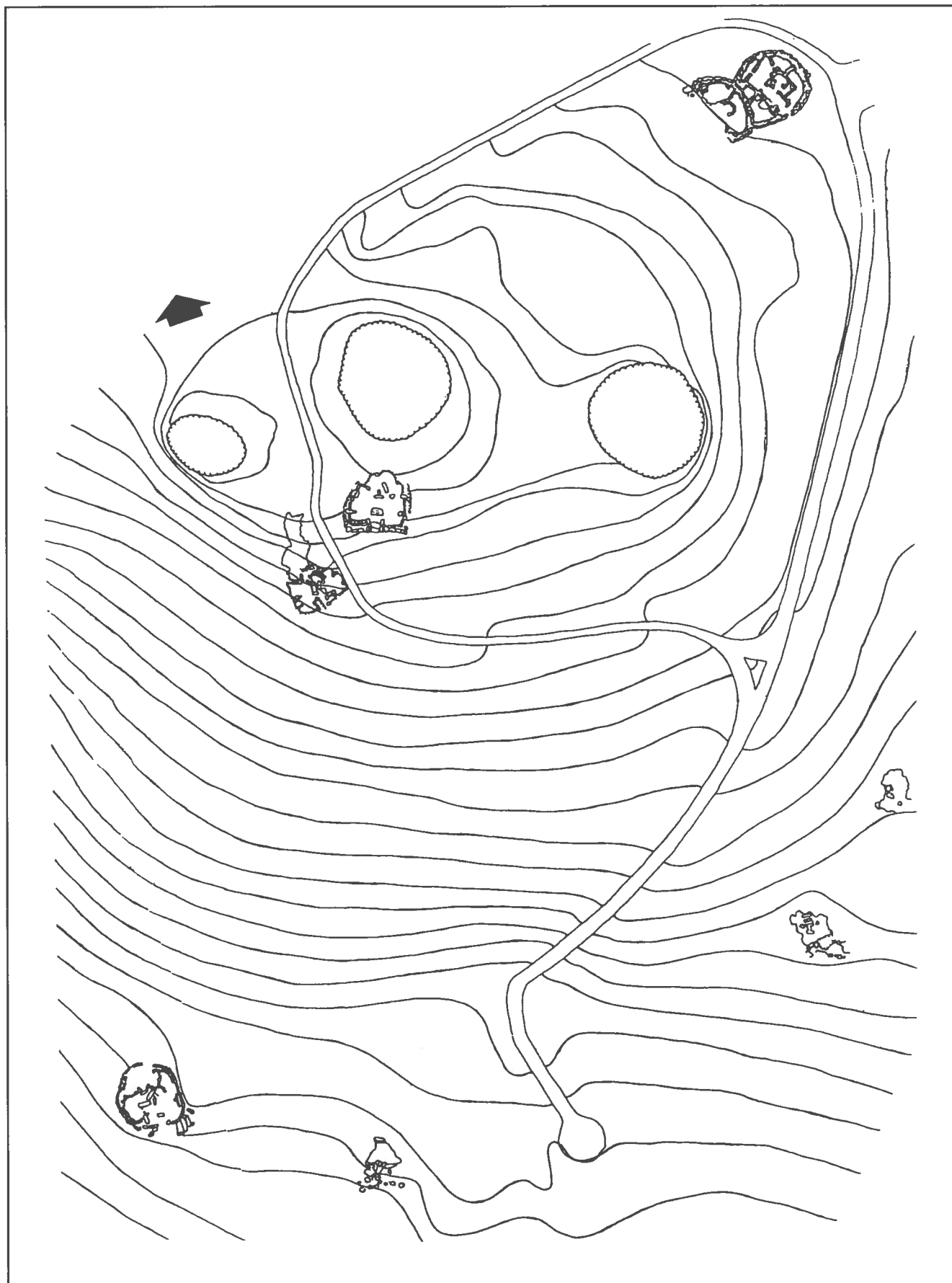


Figura 3.- Topogràfic del conjunt urbà de Torre d'en Gaumés (Alaior).

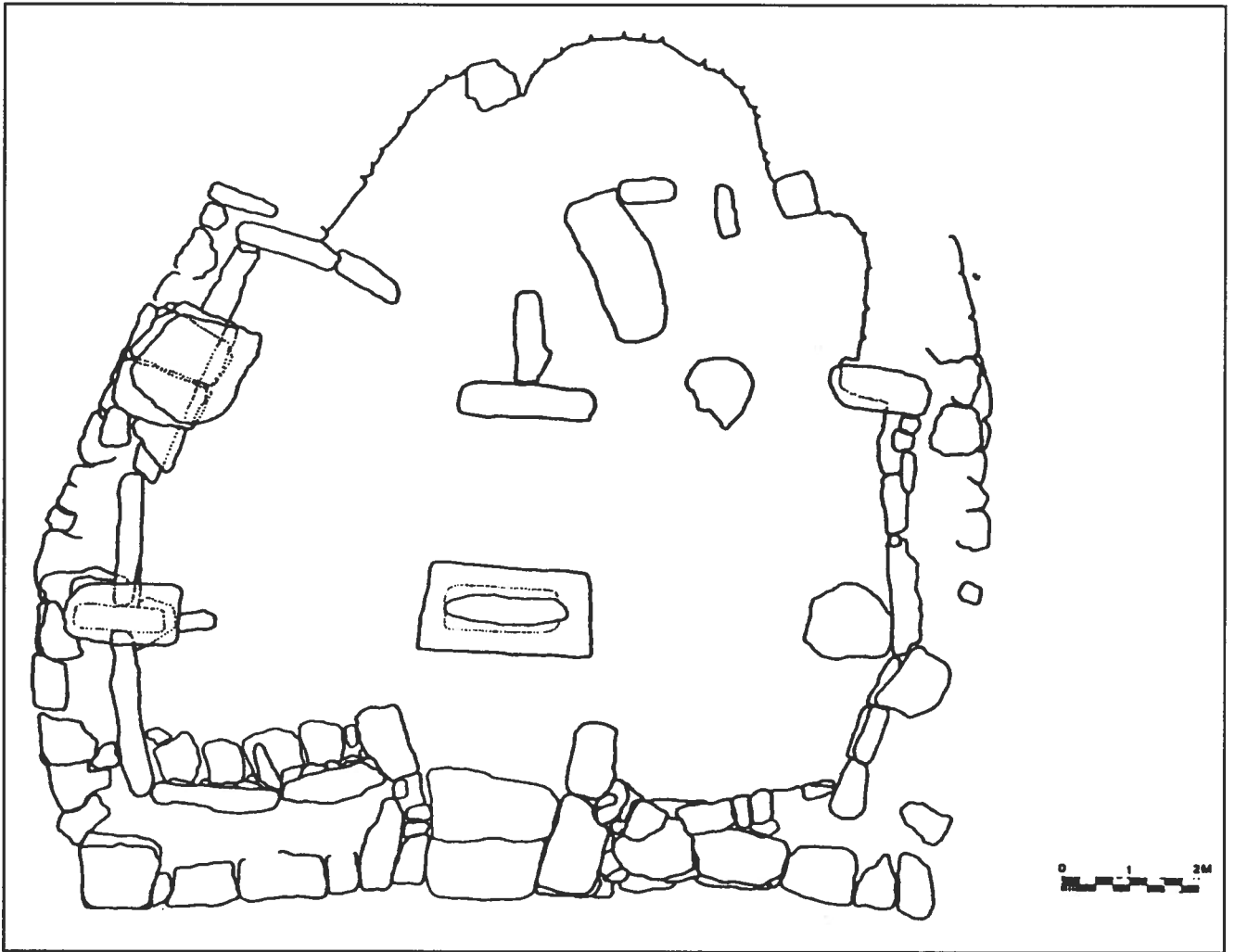


Figura 4.- Detall de la planta de la taula de Torre d'en Gaumés (Alaior).



Figura 5.- Topogràfic de la zona intramurs del conjunt de Son Catlar (Ciudadella).

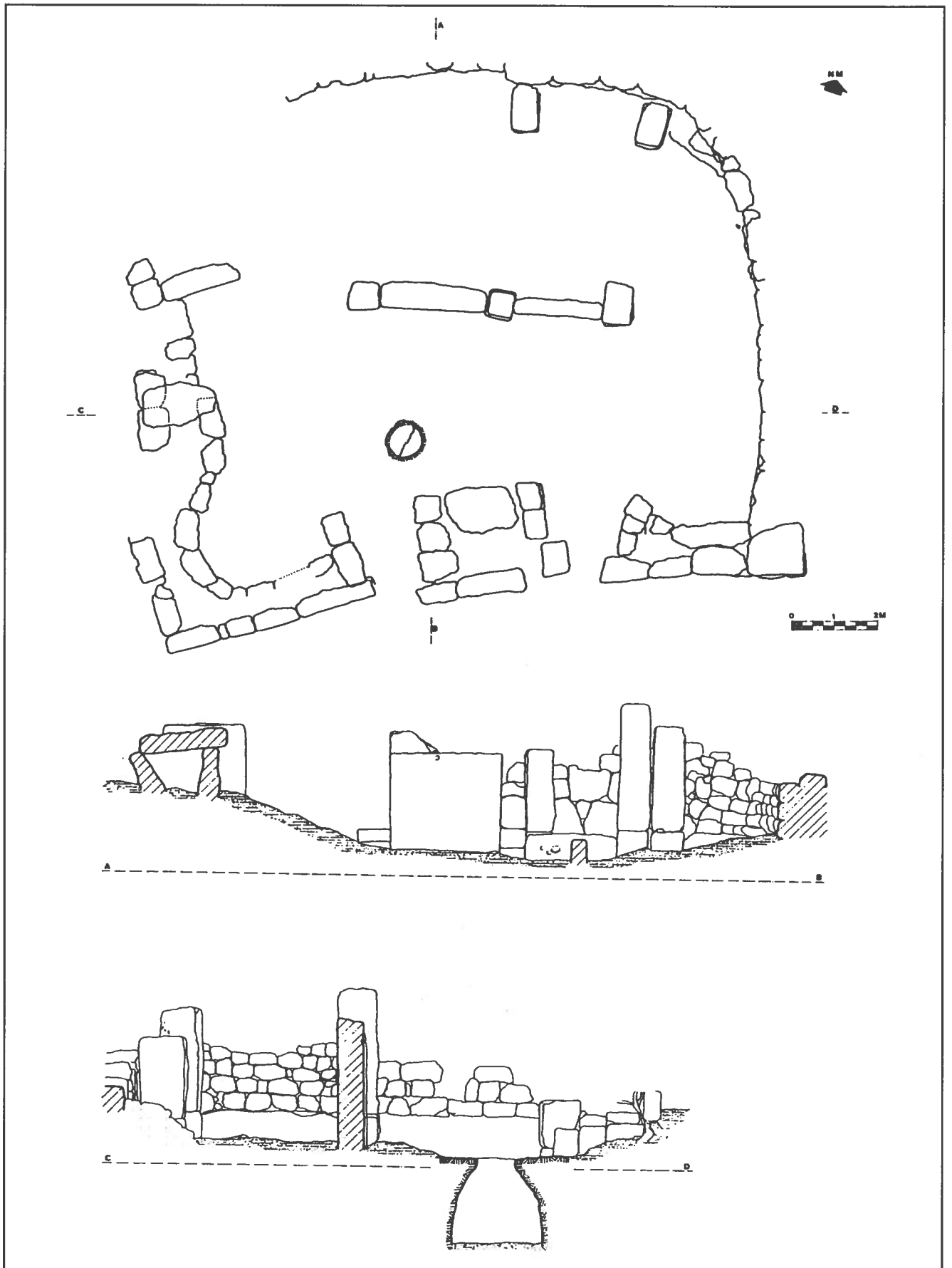


Figura 6.- Detall de la taula de Son Catlar (Ciutadella).



Figura 7.- Topogràfic del conjunt cultural de So Na Caçana (Alaior).

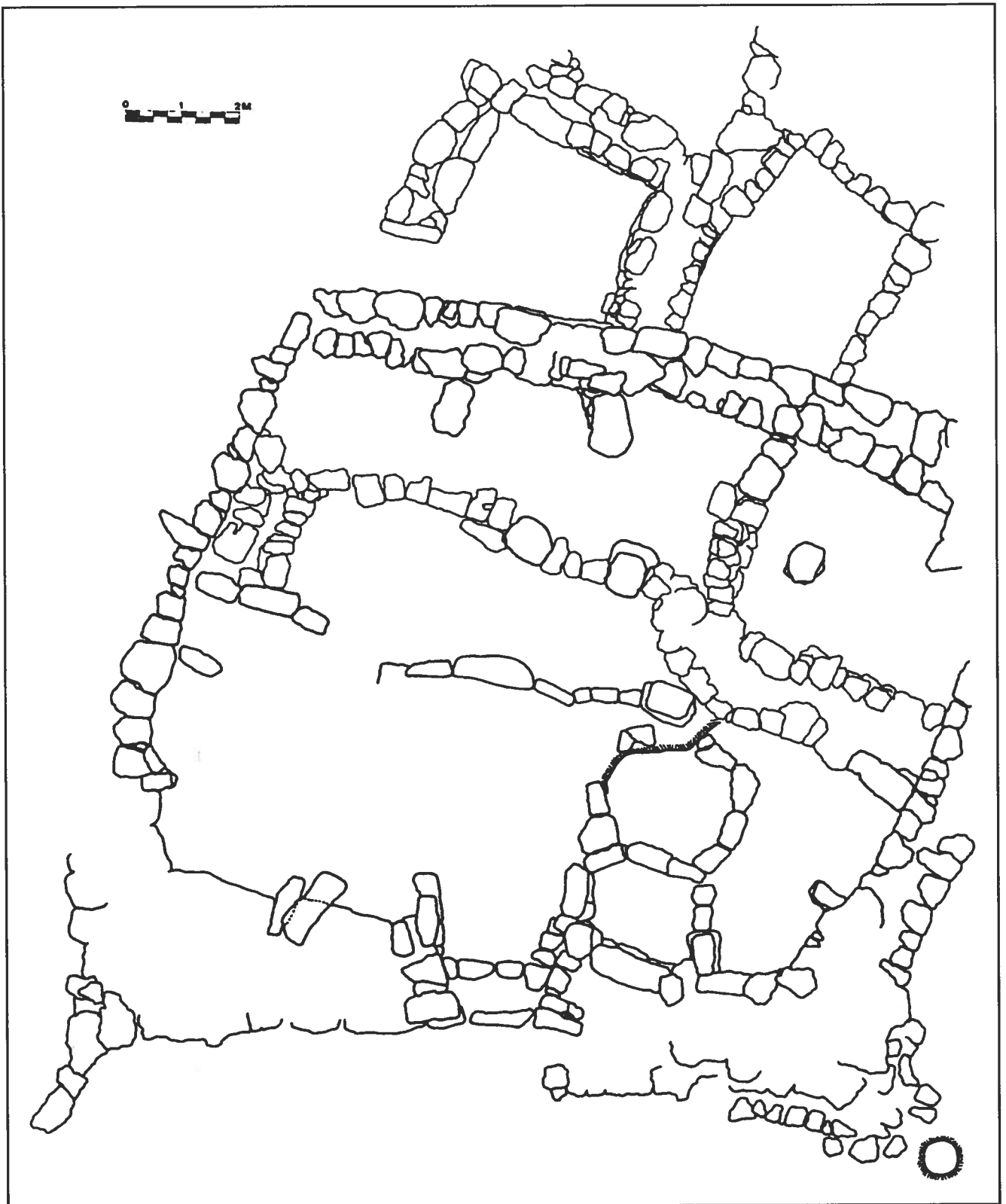


Figura 8.- Planta del Monument 2 de So Na Caçana (Alaior).

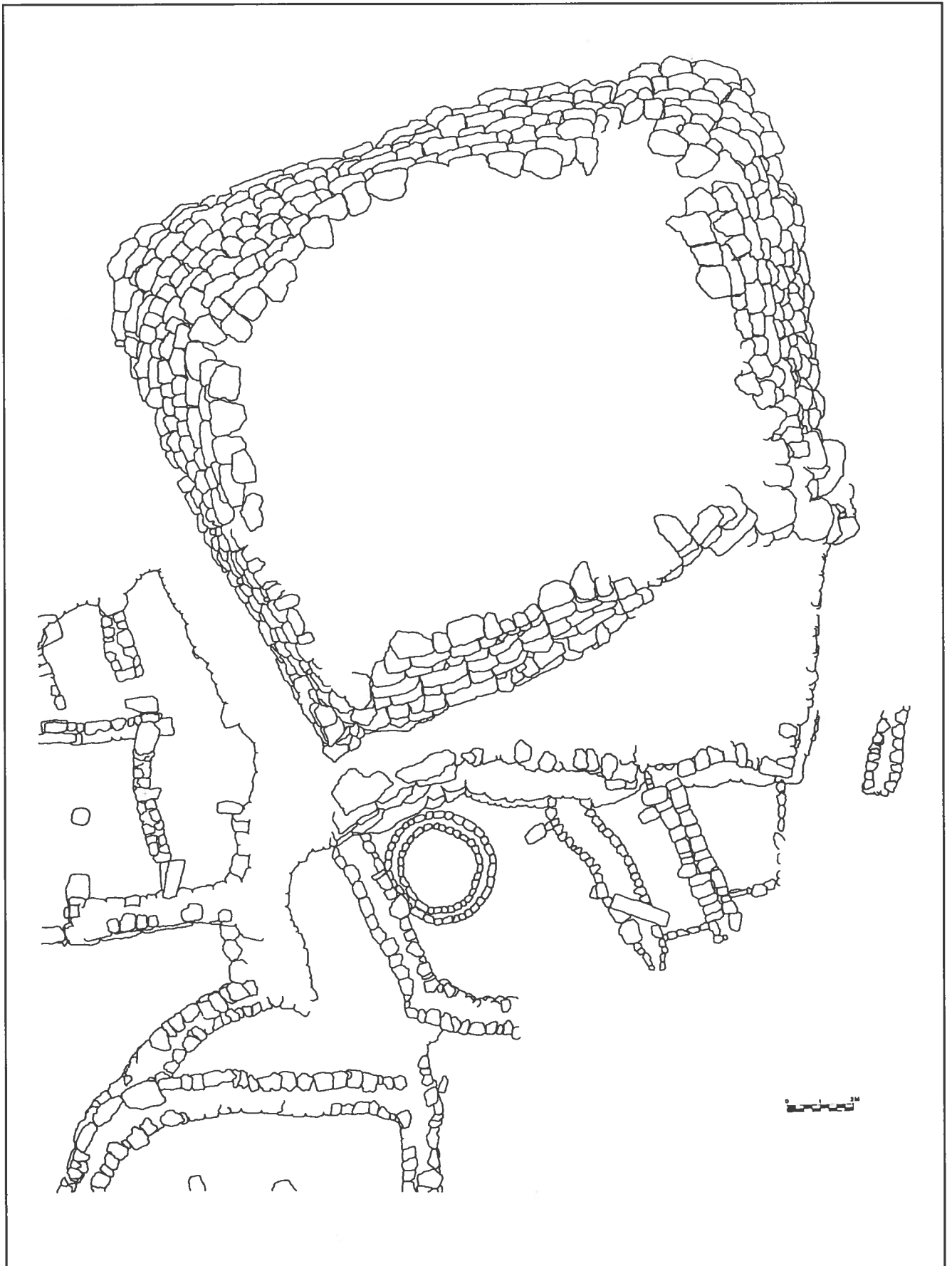


Figura 9.- Planta del Monument 4 de So Na Caçana (Alaior).

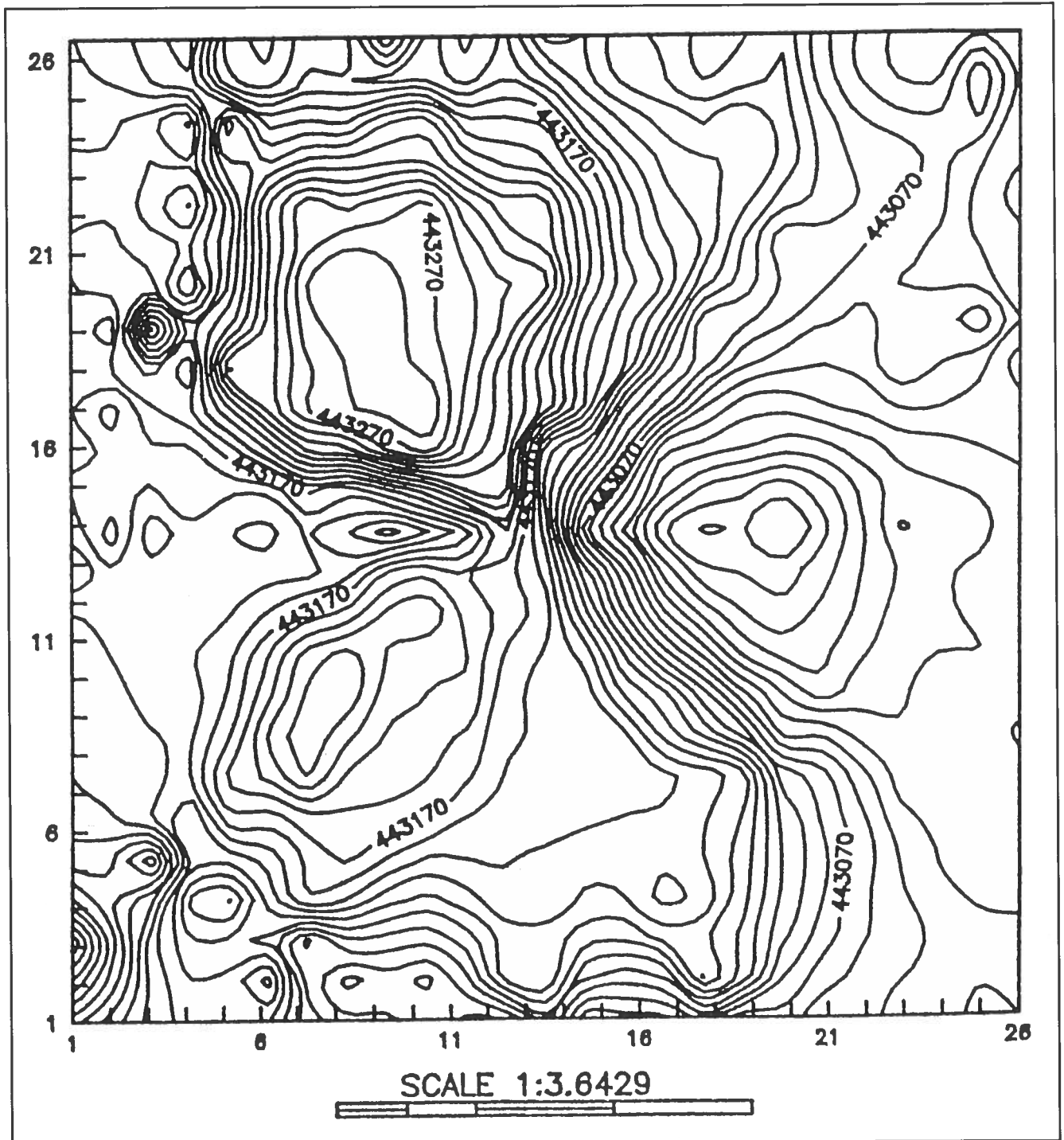


Figura 10.- Detall de les estructures internes del Monument 4 de So Na Caçana (Alaior) segons els resultats de la prospecció magnètica efectuada per J. Ortiz i A. Garcia.

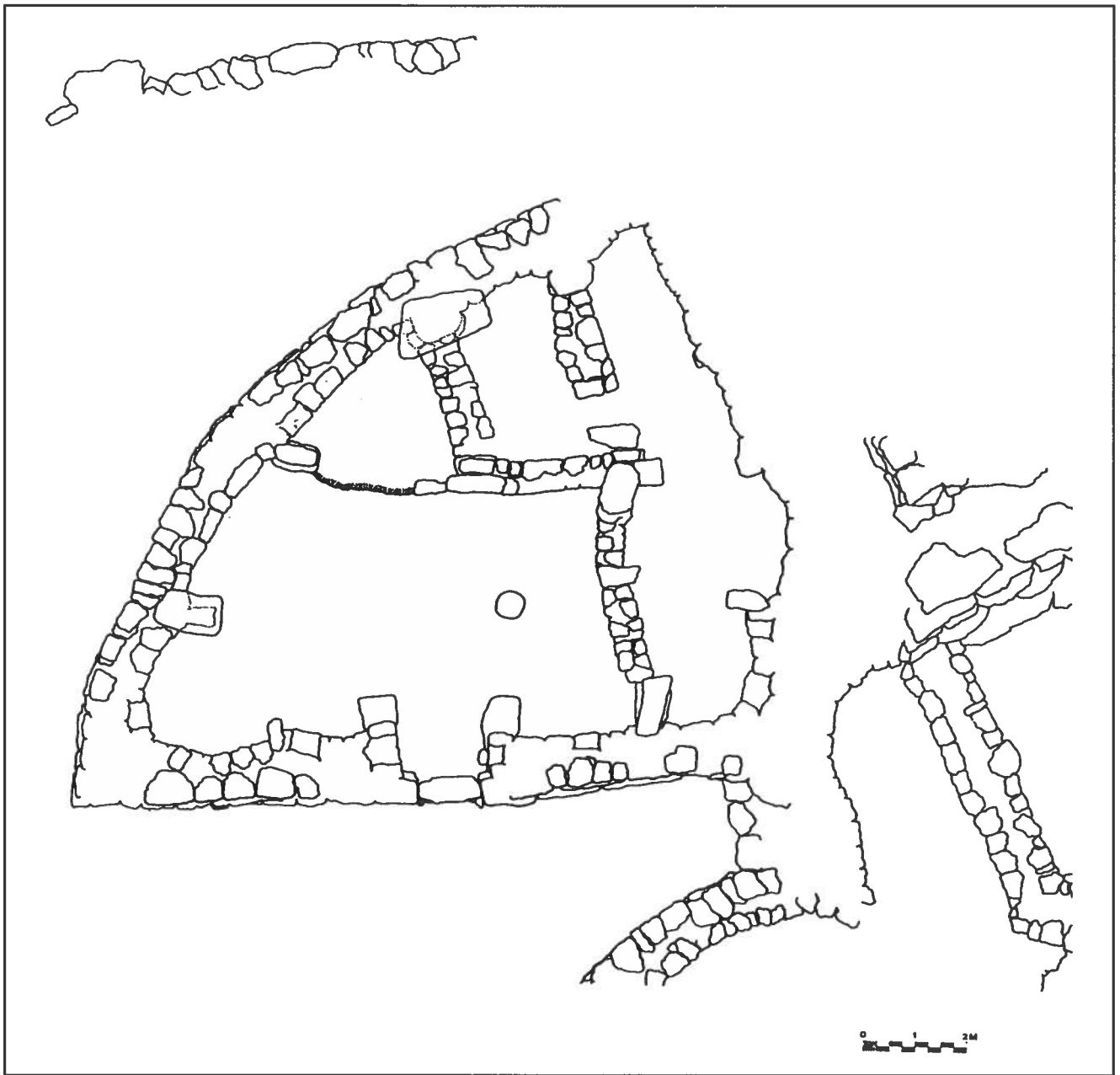


Figura 11.- Planta del Monument 5 de So Na Caçana (Alaior).

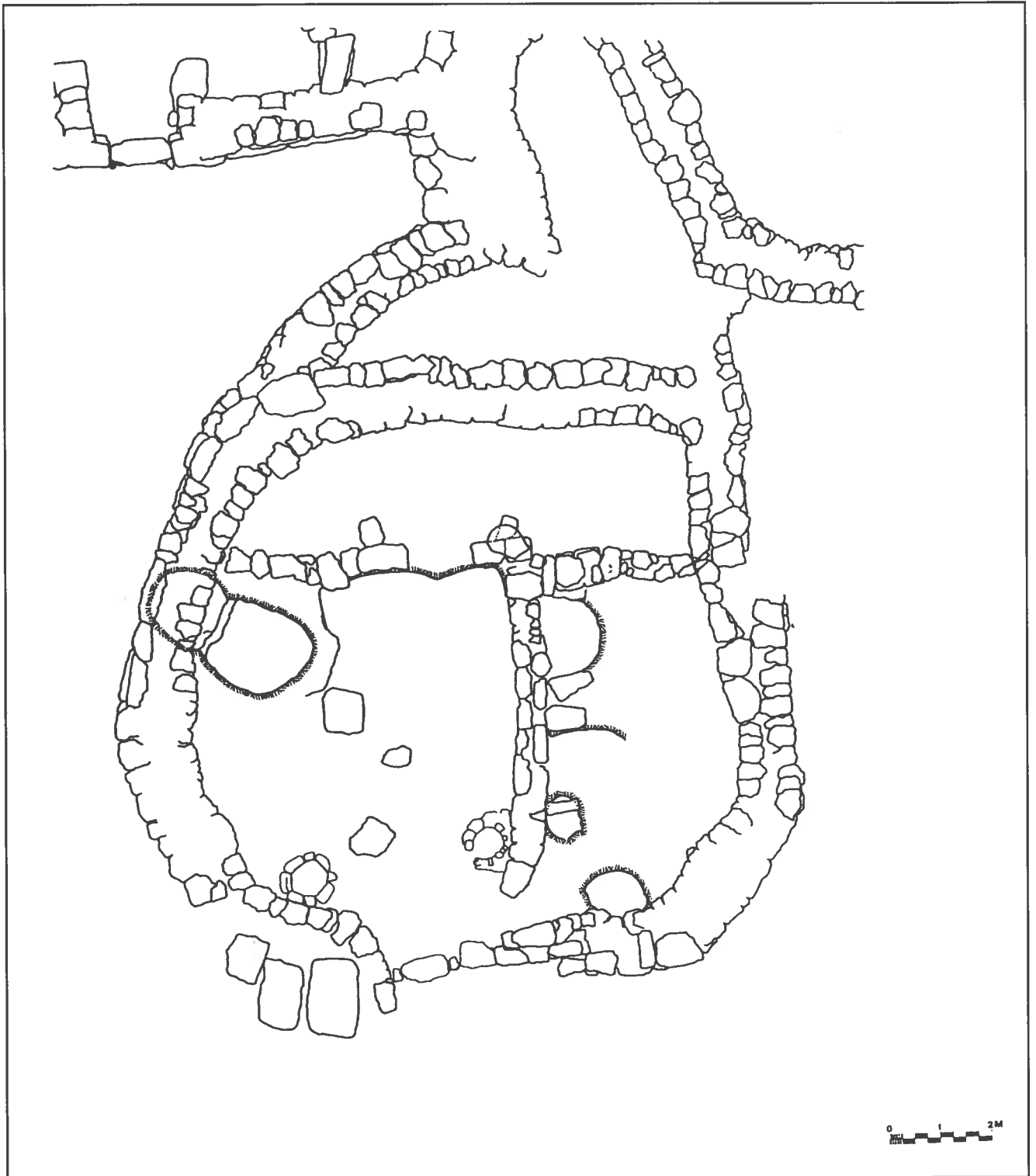


Figura 12.- Planta del Monument 3 de So Na Caçana (Alaior).



Figura 13.- Topogràfic del conjunt de Curnia (Maó).

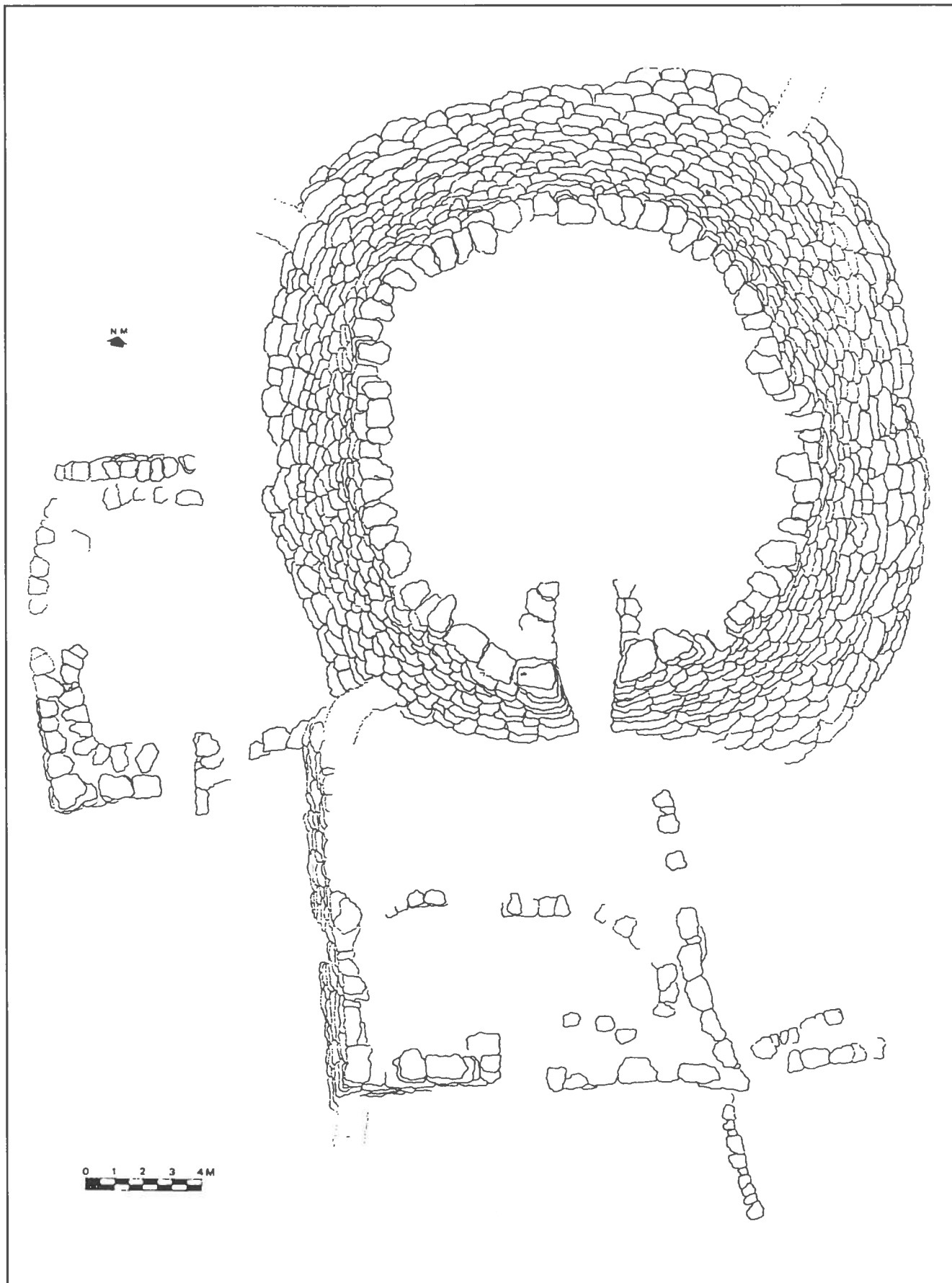


Figura 14.- Detall del talaiot oest sobreposat a dos monuments absidals a Curnia (Maó).



Figura 15.- Topogràfic del conjunt de Sant Agustí Vell (Migjorn).



Figura 16.- Conjunt cultural situat al sud del conjunt de Sant Agustí Vell (Migjorn).