

# ELS VINCLES SÒCIO-RELIGIOSOS DELS FRANCISCANS DE SANT DIEGO A ALAIOR (Segle XVIII)

Miquel À. Marquès Sintes

## GÈNESI I AMBIENTACIÓ HISTÒRICA DEL PROBLEMA

El treball que es donarà a conèixer fou començat com una feina de curs de l'assignatura de Mètodes i Fonts, dirigida per la doctora Isabel Moll i Blanes. Davant la manca de coneixements sobre la història local religiosa, i també com a reivindicació del nostre patrimoni històric-artístic, em vaig veure empès a començar aquest treball.

Així, des del punt de vista bibliogràfic, trobam breus notícies del convent franciscà alaiorenc en algunes publicacions menorquines, tant des del punt de vista històric com artístic.

Alaior és una població interior de l'illa de Menorca, que no disposa de cap port per desenrotllar una activitat comercial, amb les mancances que açò implica. A principi del segle XVII, tant les autoritats municipals com les eclesiàstiques proposaren de demanar la vinguda de l'orde franciscà a la vila d'Alaior per tenir més abundància de béns espirituals, per ajudar a confessar, predicar, ensenyar gramàtica, ben morir i altres exercicis espirituals. A canvi, hom ajudaria els franciscans a construir el seu convent, que seria fet sota la invocació de Sant Diego. Per què escolliren els franciscans i no altres ordes regulars? Una resposta possible seria que aquests, pel fet de ser mendicants, no podrien cobrar rendes pel seu treball ni invertir diners en la compra de terres. Aquestes, i segurament d'altres qüestions, ajudarien a mantenir unes bones relacions amb els seculars establerts a la parròquia de Santa Eulàlia. El convent, durant tota la seva existència (1623-1835), disposà d'un síndic que tenia com a missió dur el llibre de comptes (la qual cosa, als religiosos franciscans, els era prohibit per la seva regla) i, si era necessari, deixar diners a la comunitat quan el saldo era negatiu a final de mes. La comunitat alaiorenc pugué sobreviure a

diverses èpoques de crisi político-econòmica, una de les més dures fou la del Trienni Liberal (1820-1823). Però, tot i que superà aquesta adversitat, no pogué passar endavant a causa de les lleis establertes pel capità general de les Balears el 1835, i la seva tasca religiosa fou suprimida el mes d'agost del mateix any (1). L'església del convent seguiria oberta al culte sota la vigilància d'un custodi (generalment fou un ex claustrat que s'encarregava de dir missa) i, amb el pas del temps, passaria a mans de la parròquia. Quant als altres béns immobles, l'hort fou venut el 1843, mentre que el convent, després de diverses peripècies, va ser comprat per Nicolau Enrich, prevere, el 1871.

## PLANTEJAMENT DEL PROBLEMA HISTÒRIC

L'àmbit en què ens mourem serà el de la història sòcio-econòmica mediatitzada per la religió, per poder estudiar de prop les relacions socials i econòmiques existents entre els franciscans i la societat alaiorenc. De totes maneres, ens hem de plantejar quins serveis podien donar els religiosos a la societat i, per altra banda, veure com la societat pot correspondre als serveis rebuts. S'ha de recordar que els religiosos donaven un servei religiós i espiritual de gran importància en l'època estudiada, i que aquest podia desembocar en un poder religiós, social i, perquè no, també polític i econòmic. La societat en conjunt estava necessitada de purificar l'ànima de cada individu i açò s'aconseguiria mitjançant actes litúrgics que implicarien una entrada de

(1) Fou el 19 d'agost de 1835 quan el bisbe Joan Antoni manà de fer inventari dels objectes que es trobessin al convent.

diners, necessaris, perquè permetrien la supervivència dels individus d'aquella comunitat. S'ha de recordar que els franciscans són un orde regular mendicant, i els seus ingressos econòmics tan sols poden provenir de les almoines, o bé de les entrades dels actes litúrgics (que podran ser demanades per actes litúrgics puntuals o bé provindran de les fundacions testamentàries). Si hem de rallar de les relacions Societat-Església, creim que veurem una forta interrelació entre els diferents elements de la societat en l'àmbit socioeconòmic, com eren les confraries, l'estament petit burgès o noble i els franciscans. D'altra banda, no és manco cert que els religiosos depenien físicament d'aquella mateixa societat a l'hora de rebre els diners o els aliments: les entrades provinents d'haver pagat aquells actes litúrgics, encara que aquesta necessitat seva suposam que la gent de l'època no la veia com a tal. Així, la interdependència Societat-Església corre en els dos sentits i amb força semblant. Quant al plantejament general del problema, ens trobam que García-Villoslada ens ralla de la importància de la religió al segle XVIII i destaca les diferències dins els ordes regulars, entre els mendicants i els monacals, qüestió que moltes vegades no es té en compte. Així i tot, serà Domínguez Ortíz (2) qui, a més d'assenyalar la diferència abans esmentada, ens mostrarà les vies per les quals entraran diners a canvi d'ajuda espiritual. Si al segle XVIII el Govern donava suport als seculars, els regulars no tenien el mateix tracte, com comenta aquest mateix autor: «Muy distinta fue la actitud gubernamental hacia el clero regular, al que profesaba, en conjunto, escasa estimación; le reprochaba constituir una carga para el pueblo, al que no rendía servicios adecuados a la magnitud de las rentas y limosnas que percibía» (3). Possiblement fos així, però, pel que hem observat, en un moment donat, els regulars feien el mateix que els seculars, o sigui, convertir part dels seus diners disponibles en encàrrecs, els quals podríem prendre com una mena de préstec, la qual cosa implicaria que eren una de les columnes econòmiques bàsiques per a la financiació dins la societat del XVIII.

Quant a la bibliografia sobre el tema general plantejat, hem trobat un buit important, cosa que comentarem més endavant, dins l'apartat de les fonts.

## LES FONTS EMPRADES

Per al plantejament de caire general s'ha consultat com a principal font, quant a publicacions, la revista *Archivo Ibero-Americano* en la qual trobam una sèrie d'articles que fan referència directa al tema que ens interessa (l'orde regular franciscà). Després de recollir els articles que ens interessaven, hem distingit una tipologia de treballs: en primer lloc, cal destacar la importància de les recensions de llibres, ja que ens ajuden a conèixer totes aquelles publicacions que fan referència directa a la temàtica franciscana però que no surten publicades dins la revista; un segon grup d'articles versa sobre la transcripció d'inventaris (creim que són importants com a font secundària, però no com a eix fonamental d'un treball); un tercer apartat està format per aquells articles que ens narren la història dels diferents convents, encara que el mètode usat per arribar a tal fi sigui la transcripció literal del document històric; en darrer lloc hem d'esmentar aquells articles que tenen un gran interès per les

fonts usades: llibres de comptes, capbreus... encara que en molts casos també s'acaba transcrivint part de la documentació a l'hora de realitzar el treball. Tan sols en els tres darrers anys han sortit en l'esmentada revista una sèrie de treballs que en comptes de cercar la història global d'un convent «x», han optat per tractar temes concrets de les comunitats franciscanes, a fi de començar a comprendre algunes qüestions puntuals que necessiten d'aquests tipus de treballs per arribar a la seva comprensió (4). Així, hem vist que les fonts habituals eren els documents solts recollits en diversos arxius i amb els quals es podia arribar a fer una història concreta, des del punt de vista cronològic, però superficial, ens adonam com ara la base fonamental del treball serà d'investigació, fent un buidatge sistemàtic de les diferents fonts primàries, encara que tampoc cap dels autors ens diu quin tipus de mètode utilitza, quin tipus de fitxa, els sistemes emprats per a la recollida de dades, etc. Una de les primeres conclusions que treim, després de la lectura dels diversos articles, és que fins ara predomina la història descriptiva sobre l'analítica. Sense rebutjar la primera opció, creim que és important tenir en compte la segona.

Quant a les fonts arxivístiques, començarem dient que s'ha anat recollint informació de diversos arxius en oficis, informes, etc., per tal de disposar d'una informació complementària que ens ralli de les diferents activitats de la comunitat franciscana. Aquesta informació fou treta d'arxius tan diversos com l'APA (Arxiu Parroquial d'Alaior), l'ADM (Arxiu Diocesà de Menorca) i l'AHMM (Arxiu Històric Municipal de Maó).

Però, per estructurar el treball i intentar donar respostes a les hipòtesis establertes, s'utilitzaren quatre llibres del convent, localitzats tots ells a l'ARM (Arxiu del Regne de Mallorca): el llibre d'entrades-despeses (1780-1789), el capbreu del 1700, el llibre de quitaments (1705-1797) i, finalment, el capbreu del 1759. Són fonts de primera mà a partir de les quals, amb un buidatge sistemàtic de tota la informació, començarem a esbrinar i fer un poc de llum sobre el tema per comprendre el funcionament intern/extern del convent.

## MÈTODES

Descriurem el treball desenrotllat en cadascun dels quatre llibres consultats. Començant pel d'entrades-despeses (1780-1789), s'ha de dir que fou dividit en dues parts: a) les entrades, i b) les despeses. S'anà buidant cadascuna d'aquestes parts mitjançant l'ajuda de fotocòpies a causa de la dificultat que oferia l'original a l'hora d'usar-lo. Així, després d'haver recollit les dades que ens faciliten les entrades, podem dir que se subdivideixen en dos tipus de conceptes:

(2) DOMÍNGUEZ ORTÍZ, Antonio. *Sociedad y Estado en el siglo XVIII español*, 532 pàg.

(3) *Idem.* nota 2, pàgines 373-374.

(4) Els exemples més clars són els següents: REY CASTELAO, Ofelia, BARREIRO MALLÓN, Baudilio. *AIA*, «El clero regular mendicante en Galicia: evolución numérica, procedencia social y comportamiento de los franciscanos», núm. 195-196. VILAR, Juan Bia. *AIA*, «Una Comunidad de franciscanos en la Murcia rural. El colegio-seminario de Misioneros de Ceheguín», núm. 176.

per una banda, els actes litúrgics (la festa, el sermó, les salves, els alous, les ultres, els hàbits,...) i per l'altra, una segona opció que anomenam «ingressos diversos». El quadre està compost pels dotze mesos de l'any (amb subdivisions per les lliures, els sous i els diners), per la quantitat total i el percentatge d'aquell element estudiat que està representat sobre el total de les entrades. El quadre de les despeses és bastant semblant a l'esmentat abans, encara que té menys conceptes (5), però també té les dotze subdivisions, un lloc per a la quantitat total i un altre per al percentatge. Manca perfeccionar-lo i afegir-li les divisions per lliures, sous i diners (6).

Per capbreu del 1700, encara que no es va fer cap tipus de fitxa, al final s'hagué d'establir un ordre per al buidatge. Així, trobam una sèrie d'informacions d'interès, com són la data, l'acte litúrgic que era demanat pel testamentari, el beneficiat, o sigui, el difunt; «el testament en poder de» serà el lloc on en algunes ocasions trobarem el nom del notari, mentre que poques vegades sabrem en quina data es féu el testament; «qui paga tal servei» serà la columna on aniran els hereus del difunt o bé el qui en el seu moment hagués fet un encàrrec, en darrer lloc, trobam la quantitat a pagar. De totes maneres, s'ha de dir que aquesta font, tot i el seu interès, va proporcionar poca informació.

La fitxa realitzada per al buidatge del llibre de quitaments fou un poc més completa. Usam vuit conceptes: el número de foli; el número d'ordre; la data del quitament; la persona que ho quita; en la columna que es diu «informació sobre el quitament» s'ha de matisar que hi té cabuda tot tipus d'informació que se'ns doni, així, tant pot ser que se'ns informi de quin tipus d'acte litúrgic havia estat fundat com també sobre quin bé immoble estava fonamentat el censal eclesiàstic pel qual es pagava; la quantitat quitada; la quantitat total; quitat al ...% (comprovació que el censal es pagava al 8%).

Arribant ja al darrer llibre treballat, el capbreu del 1759, s'ha de dir que, després del seu buidatge total, es prengué una mostra de fitxes a l'atzar i, després del seu estudi, s'ha pogut establir una tipologia de fundacions i establiments dels censals eclesiàstics: la fundació perpètua en un testament on han de pagar els hereus; la fundació d'una obra pia; una fundació que era quitada i posteriorment es feia un encàrrec, i en darrer lloc, podem establir un grup d'altres casos possibles. Tot i ser només una primera passa en el treball, ja disposam d'una mínima informació.

Com podem comprovar, cada una de les unitats utilitzades necessita un tractament distint, ja que distint és el contingut de cadascuna d'elles. Però el que és realment interessant és que, complementant la informació obtinguda, ens ajudarà a comprendre el problema històric que ens hem plantejat.

## CONCEPTES BÀSICS D'INTERPRETACIÓ

Abans d'entrar a explicar el contingut de les diferents fonts treballades, s'hauran d'esclarir una sèrie de conceptes per arribar a un millor enteniment del problema. En primer lloc parlarem dels censals. Una de les hipòtesis de treball que hem plantejat ha estat la celebració d'oficis litúrgics com a principal font econòmica per a la subsistència

diària de la comunitat franciscana. Si observam aquestes entrades econòmiques, veurem un ample grup d'oficis litúrgics escollits per la majoria de les persones, perquè en algun moment de la vida tothom hi havia de passar (els bateigs, els casaments, els funerals...); mentre que les persones que econòmicament s'ho podien permetre podien fundar actes litúrgics d'una manera perpètua (generalment en el seu testament o també en forma d'obra pia).

Dels dos tipus de financiació podem dir que, mentre el primer es pagava en el moment de celebrar-se, en el segon cas, per assegurar el seu compliment, hi havia establert un sistema mecànic per poder cobrar els diferents oficis litúrgics, que en un principi estaven establerts perpètuament. Aquest sistema eren els censals eclesiàstics.

Sobre la definició de censal hem trobat un article de Plàcid Pérez Pastor que ens ralla dels censals establerts a la Universitat de Sóller: eren censals sobre diners deixats en for a aquesta institució. De totes maneres, Pérez Pastor, després d'acabar el seu estudi, ens diu que veu dos tipus de censals:

1. Els establerts per la manca d'efectius a les arques municipals.
2. Els que es produïen a conseqüència de la quitació d'un altre censal a igual o major interès.

Tot i essent un estudi interessant per entendre aquest tipus de fet econòmic, el cert és que queda minvat a l'hora de donar-nos llum sobre el que ens interessa esbrinar. Andreu Murillo, amb els seus dos articles sobre emfiteusi i censals (6), ens ho aclarirà. Primer ens recorda com les antigues universitats es carregaven de censals per poder comprar blat (mancança d'aquest cereal a final del segle XV i en alguns moments del XVI); però també ens diu com el censal té un abast molt més ampli del que Plàcid Pérez deia, ja que ell el trobarà fins i tot dins l'economia del sector primari, cosa que donava una gran llibertat a l'hora de disposar dels béns immobles, ja que el censatari posseïa una gran capacitat de maniobra de l'explotació dels béns, de transferir-los, de negociar amb ells, etc., una gran varietat d'opcions que representa una gran mobilitat econòmica i un ràpid ascens social. Murillo ens recorda que el censal era un subterfugi en èpoques en què el préstec a interès estava prohibit. Després seria admès i tindria vigència fins que el rèdit baixà, a final del segle XVIII, al 3%, a partir d'aquests moments perdria lentament vigència. Quant a les activitats d'intercanvi, transferències, capitalitzacions... que tingueren lloc amb el censal, Murillo fa notar com «... tant els ciutadans com els cavallers i donzells desenrotllaven activitats en un dissimulat tràfic immobiliari que, generalment, es resolia en establiments emfiteutics sense domini, però que afegien renda en forma de pensions de censals» (7). A més, el mateix autor veu el censal com a principal destinatari inversor dels excedents produïts en el camp.

(5) Vegeu apèndix 1.

(6) MURILLO I TUDURÍ, Andreu. «Pressió fiscal, economia i societat a la Menorca de la transició del segle XVI al XVII». *Randa*, núm. 21. «Emfiteusi i censals». *Meloussa*-1, 1988.

(7) MURILLO I TUDURÍ, Andreu. *Emfiteusi i censals*. Pàg. 55.

Altres conceptes que s'han de tenir clars són els de censatari, aquella persona que farà censal pels doblers; censalista, la persona que cobrarà el censal; quitament, l'acte de tornar, per part del censatari, la totalitat dels diners deixats més el pagament de la darrera pensió al censalista o bé al dipositari reial i l'encàrrec que es dona quan una persona necessita diners i n'obté establint un nou censal. Si la definició de capbreu és inventari o apuntament d'un recensement de drets, especialment emfitèutics, per evitar prescripcions; el capbreu religiós és quasi semblant. De fet, pel que hem pogut veure en ambdós casos, era una eina per al cobrament sobre els béns de què la gent disposava. Així, el capbreu religiós és un llibre on trobarem ben definits tots aquells actes que, en el seu moment, foren fundats perpètuament en un testament o obra pia; si estava apuntat, era una manera de no oblidar-se'n, de cobrar la totalitat dels serveis religiosos donats al capbreu de l'any i, a més una guia per als religiosos franciscans perquè poguessin celebrar els actes el dia assenyalat.

## ELS PRIMERS RESULTATS

La intenció, en un principi, era veure quines eren les vies de subsistència de la comunitat franciscana. Durant el transcurs del treball hem pogut comprovar, a més, la importància dels censals eclesiàstics i la seva mobilitat. Si deixam, a posta, un poc de banda el caire religiós dels actes litúrgics, veurem el fonament de la subsistència física de la comunitat. Així, en estudiar el llibre d'entrades-despeses i la taula d'entrades realitzada per tres anys distint, notam que, després d'haver comptabilitzat la quantitat total d'entrades pels diversos conceptes, els oficis litúrgics representen un 93-94'6% del total, mentre que l'apartat d'ingressos diversos, oscil·la entre el 5'3-7%. Aquestes dades ens confirmen com el poble, d'una manera voluntària (sense perdre mai de vista la mentalitat del moment), ajuda al manteniment dels franciscans a canvi d'una necessària ajuda religiosa. Mentrestant, en l'apartat de despeses, destacarem els nou grans grups que s'estudiaran: el dels jornals ordinaris, com és el treball del mosso de cuina, el jornalier, la bugadera i el barber en el convent, a més del treball mensual fet pel procurador; en l'apartat d'obres hi haurà tot allò que fa referència a totes aquelles obres d'una certa importància que es portaven a terme en el conjunt dels edificis i l'hort; «cereals i vi», despeses com a productes bàsics; en l'apartat de jornals extraordinaris hi haurà els pagats pels treballs d'obres o bé aquells jornals de teixir una peça de sau o fer unes espadenyas; els aliments eren els comprats als comerciants, necessaris per a una comunitat que habitualment tenia devers vint-i-quatre individus; les matèries primeres eren les comprades a diferents mercants i que eren usades per a què manufacturadors poguessin produir aquella tela o aquella espadenya que els religiosos necessitaven; en el grup d'altres necessitats hi trobarem tot tipus d'articles no habituals en els anteriors apartats, com ara plats, escudelles, cera..., i, finalment, l'apartat de «paguen amb tràfica». De tots els grups anomenats hem de destacar el del menjar com el més regular de tots, mentre que els altres sofreixen oscil·lacions diverses. En ocasions, la comunitat, després d'haver passat comptes, tenia un mínim superàvit, el qual era sempre administrat pel síndic del convent, encara que

de vegades succeïa a l'inrevés i, en aquest cas, era el síndic qui havia de posar, de la seva pròpia butxaca, els diners que mancaven perquè els franciscans no tinguessin deutes.

Quant el capbreu del 1700, ens ajudarà a entendre les fundacions perpètuas que s'havien realitzat durant tota la segona meitat del XVII. El que sí quedarà clar és que els censals eclesiàstics estan fonamentats sempre sobre un bé immoble, normalment sobre alguna propietat de l'herència deixada pel difunt i que els seus hereus queden obligats a pagar perpètuament. En aquest cas sabrem sobre quins béns s'establien alguns censals; també se'ns informa dels quitaments, que eren rebuts pel síndic o bé per alguna confraria quan el censatari i el censalista hi venien bé. Però, si el censatari el volia quitar i el censalista no ho volia o no tenia per què assabentar-se'n, la sortida més ràpida era deixar el quitament en mans del dipositari reial. El llibre de quitaments ha generat també una informació d'interès, sobretot en l'apartat que fa referència al quitament, ja que ens diu quins eren els oficis religiosos quitats: podem observar com els més habituals demanats a perpetuïtat foren les ultres o misses cantades. És interessant veure com a què pagaven per aquests oficis: normalment se solia cobrar 15 sous, mentre que en altres casos es cobrava 1 ll. o bé 1 ll. 10 s. Altres oficis demanats per ordre de preferència foren els «oficis a totes hores» (cobraven entre 1 i 2 ll.) i les misses resades. Gràcies a la informació dels diversos quitaments s'ha sabut sobre què es feien. Així, trobam alguns grups:

\* Sobre llocs: quitament de censals, un que s'havia establert sobre la possessió de Binixabonet i, l'altre, sobre un lloc des Mercadal, Binidonaire.

\* Sobre una marineta.

\* Sobre vinyes: dels tres casos vists, dos d'ells eren cirurgians, el senyor Antoni Montaner i el Sr. Antoni Andreu. Una altra informació que se'ns dona és quins havien estat els propietaris anteriors a aquests cirurgians.

\* Sobre cases de la població.

\* Sobre heretats: és un cas curiós, ja que el quitament dels tres casos es féu entre 1796 i 1797 i, a més, es feia el censal sobre la totalitat de l'herència.

\* Els casos que no especifiquen la causa del quitament són tretze. El fet de no donar-nos cap tipus d'informació sobre aquests censals eclesiàstics ens fa sospitar que es deixaven diners sense carregar aquell censal sobre cap fundació perpètua.

Després d'haver treballat en el capbreu del 1759, s'ha pogut establir una primera tipologia de quatre grups:

1. **Per la fundació perpètua en un testament i on hauran de pagar els hereus.** Dels casos estudiats en aquest grup, la principal característica és que el censal eclesiàstic localitzat el segueixen pagant els hereus del difunt, és a dir, que no ha baratat de mans. Així, un cas de tants és aquell on es paguen 4 sous censals per missa resada per l'ànima de Jaume Pons. Aquest censal es fa sobre unes tanques i un boc de vinya (localitzats al camí del Rafal), i el fa en Jaume Pons i Salom, el seu fill; a les darreries pagaren els hereus de Joan Pons i Salom, germà d'en Jaume, després de la divisió que féu aquest darrer.

2. **Quan una fundació és quitada i es fa un encàrrec.** Els quitaments i els posteriors encàrrecs localitzats en la docu-

mentació és el que ens fa pensar que el capital disponible dels franciscans, que estava en mans de la síndica del convent de Sant Diego, era usat per fer una espècie de préstec. L'encàrrec es pot fer tant sobre diners quitats de fundacions perpètuas com sobre diners que abans eren d'obres pies. L'interessant, però, és que aquella quantitat quitada en un moment donat seguirà circulant en altres mans, però la seva funció religiosa seguirà essent la de pagar per aquell ofici litúrgic que un dia va ser fundat; el temps haurà passat i aquell ofici seguirà vigent, encara que ara ho pagarà un censatari qualsevol, que no tindrà res a veure amb el difunt, ja que no té per què ser un hereu. Un exemple de l'explicat és aquell de les 5 ll. 4 s., censals que pagaven per la Corona de Maria Santíssima amb misteris, celebradora cada divendres de l'any, per l'ànima de na Caterina Pons i Riudavets. Més endavant, pagava l'honor Basili Pons i Villalonga, però fou quitat el dia 20 d'agost de 1801. Després el pagaria el doctor Jordi Alzina, metge, per encàrrec de dia 21 d'agost de 1801.

3. Un tercer cas era la **fundació d'una obra pia**, que quedava guardada a l'arxiu de la comunitat i que es feia complir. Així, es pagaven 1 ll. 2 s. censals per una ultra per l'ànima d'Agueda Craspi, donzella, fonamentada en la seva última obra pia rebuda en poder del reverend pare fra Joan Serralla, el 25 de gener de 1671; la quantitat era pagada pels hereus de mestre Joan Ribot. Al final pagava mestre Antoni Melià i Pons, ferrer (àlies Bordell).

4. Un quart grup l'hem anomenat **altres casos possibles**. Fins ara tan sols n'ha sortit un, de cas diferent, però no per açò manco interessant. Així, el Sr. Josep Mir, de Maó, feia a la Confraria de St. Josep del Convent de Sant Diego 3 ll. censals segons acte de permuta amb el Sr. Francesc Pons i Pons, atorgat dia 3 de febrer de 1835, fet a l'estància del Sr. Constantí Piris, notari.

S'ha treballat en una mostra de 22 casos, d'entre els quals hem tret aquesta primera tipologia. Si se segueixen estudiant la resta de casos, podem refermar-la en el futur, o bé modificar-la, segons els resultats del treball. Així i tot, els grups més representatius són el de les fundacions perpètuas (un 31'9%) i el dels encàrrecs (un 45'4%).

D'aquesta manera, podem afirmar que dins la societat dels segles XVII i XVIII, a més dels censals establerts en el món agrari, hi havia els censals eclesiàstics. Amb aquest treball creim que hem obert una nova via d'estudi que servirà per comprendre moltes més qüestions del passat; com ara quines relacions existien entre la Societat i l'Església. També, fixant-nos en l'aspecte econòmic-religiós, el cert és que en les fundacions perpètuas (i també en les obres pies i els encàrrecs) es poden distingir dues vessants: desenrotllar una funció semblant a un préstec i, al mateix temps, constituir una entrada segura de diners per a la comunitat.

Quant al plantejament del problema històric, creim que l'estudi dels capbreus i dels llibres de despeses dels diferents convents i parròquies seria el fonament del que intuïm és un tema de gran interès, ja que serà una de les columnes importants del finançament de les comunitats religioses dels segles XVI, XVII i XVIII. Fa poc temps, fent una ràpida ullada en l'Arxiu del Regne de Mallorca (ARM) ens adonàrem que hi ha molta documentació, sobretot de la veïna illa de Mallorca, sobre el cobrament de censals. Açò pot donar suport a l'estudi de les relacions socio-econòmiques i religioses entre el binomi Societat-Església, tema sempre difícil d'aprofundir i conèixer. Ja per acabar, volem proposar el model de fitxes per al buidatge sistemàtic de les fonts, encara que esteim segurs que sofriran, amb el pas del temps, alguna modificació necessària per donar cabuda a tots els elements nous que sorgeixin (8). Manca agrair la ajuda desinteressada rebuda per part d'Andreu Murillo sobre un tema tan complex com és el dels censals i de Pere Fullana, per les orientacions que ens ha proporcionat a l'hora de plantejar el treball (9).

(8) Vegeu apèndix 1.

(9) La redacció d'aquesta comunicació es remunta a la primavera de 1992. Posteriorment, sobre el mateix tema han publicat MARQUÈS, M.; SINTES ESPASA, G. (1996): *El Convent de sant Diego a Alaior. Memòria històrica i artística*. IME-Id'EB, Maó.

#### Fonts arxivístiques

\* Arxiu del Regne de Mallorca (ARM).

a) AH C-1040, Llibre de quitaments (1705-1797).

b) AH C-1042, Capbreu del convent de Sant Diego (1700).

c) AH C-1049, Llibre d'entrades del convent de Sant Diego d'Alaior (1780-1789).

d) AH C-1050, Capbreu del convent de Sant Diego d'Alaior (1759).

(\*) Revista *Archivo Ibero-Americano* (A.I.A.).

## BIBLIOGRAFIA

DOMÍNGUEZ ORTÍZ, Antonio, *Sociedad y estado en el siglo XVIII español*. Editorial Ariel, S.A. Barcelona, 1988. 532 pàgines.

MURILLO I TUDURÍ, Andreu, (a) *Randa*, «Pressió fiscal, economia i societat a la Menorca de la Transició del s. XVI al XVII», núm. 21 (Cultura i Història a Menorca). Pàgines 7-32. Curial. Barcelona, 1987.- 244 pàgines.

(b) *Meloussa*, «Emfiteusi i censals», 1. Pàgines 53-78. IME. Maó, 1988.

PÉREZ PASTOR, Plàcid, *Estudis Baleàrics*, «Evolució dels censals de la Universitat de Sóller (1685-1760)». Institut d'Estudis

Baleàrics.- Consell General Interinsular de les Illes Balears.- Palma de Mallorca, 1982.- 175 pàgines.

REY CASTELAO, Ofelia; BARREIRO MALLÓN, Baudilio, «El clero regular mendicante en Galicia: evolución numérica, procedencia social y comportamiento de los franciscanos (siglos XVI al XIX)». Pàgines 459-490. A.I.A. núm. 195-196, juliol-desembre, 1989.

VILAR, Juan Bta. «Una comunidad de franciscanos en la Murcia rural. El colegio-seminario de Misioneros de Ceheguín (1690-1836)». Pàgines 405-428. A.I.A. núm. 176, octubre-desembre, 1984.

## APÈNDIX

1. Models de fitxes per al buidatge sistemàtic de les fonts arxivístiques proposades pels llibres de despeses/entrades i pels llibres de quitaments.

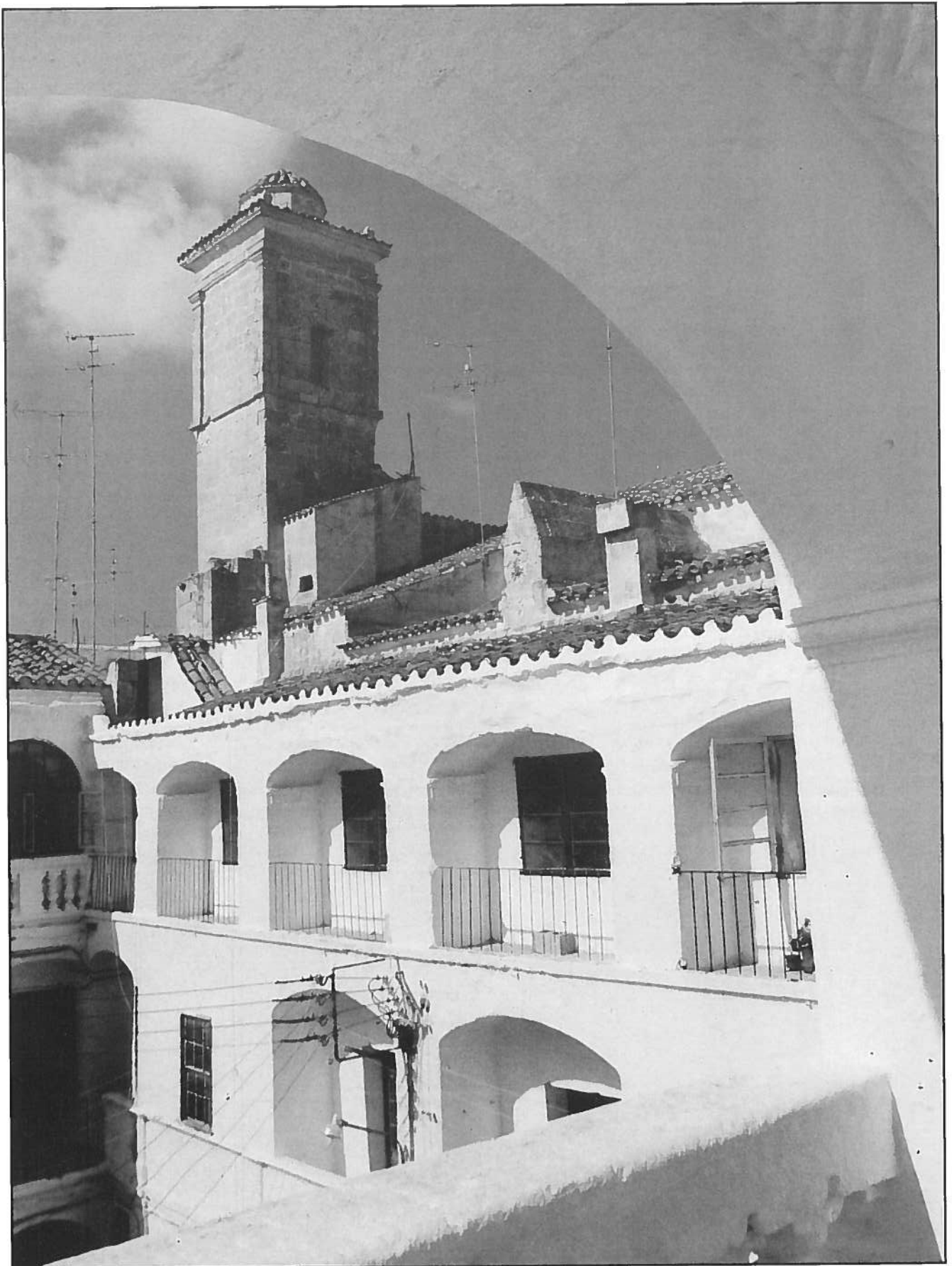








*El pati de Sa Lluna, antic claustre del convent de Sant Diego (foto cedida per Joan Florit Sans)*



*Detall del pati i del campanar de Sant Diego (foto cedida per Joan Florit Sans)*



*Porta major de l'església de Sant Diego (arxiu S'Ull de Sol)*



*Vista aèria de l'església i el convent de Sant Diego, entre els carrers de ses Escoles, des Banyer i de Sant Diego  
(foto cedida per Joan Florit Sans)*